

KIRKEGÅRDEN

Februar 2021

41. årgang

1



Funktionelt og inspirerende inventar til kirkegården



NYHED
Bikab Modus
120 el. 140 L kapacitet
Modulérbar



LANDSKAB
PARK & BYRUM

TLF: 7023 2999
WWW.G9.DK

INDHOLD

s. 04	Om anlæggelse af en teraphave på Københavns vestre kirkegård
s. 08	Projekt GRØN KIRKEGÅRD
s. 12	Hvordan fremmer vi naturen på kirkegården - i praksis
s. 18	Hjertetreet med sin pynt
s. 20	Etik og effektivitet - Danske krematoriers dilemma
s. 22	Det blev til en succes
s. 26	Trængstrup kirkegård
s. 30	Kirkegårdskonference på en helt ny måde
s. 34	Stenhugger eller stenknuser
s. 36	Blomsterløg
s. 40	Temanummer – Træer på kirkegårdene
s. 41	Lederkursus
s. 48	Profil-Jørgen Højbjerg Andersen
s. 52	Kort nyt
s. 54	Kalender

FORSIDE

Efter en lang og overvejende grå vinterperiode, er det både livsbekræftende og opmuntrende, når de første forårsbebudere stikker hovedet frem og sætter kulør på naturen. Redaktionen efterlyser derfor både eksempler og erfaringer med brugen af blomsterløg på kirkegårdene. Foto: Lene H. Jensen.

Redaktører:

Tommy Christensen
Mail: redaktion@danskekirkegaarde.dk
Tlf.: 20 41 61 86

Lene Halkjær Jensen
Mail: redaktion@danskekirkegaarde.dk
Tlf.: 26 24 72 28

Redaktion:

Anders Beck Larsen
Nyborg Kirkegårde
E-mail: anders@nyborg-kirkegaarde.dk

Annee Katrine Bonde
Sønderholm Kirkegård
Mail: sonderholm_kirke@mail.dk

Christian Høybye Hougaard
Gjellerup Kirkegård
E-mail: chha@km.dk

Hanne Ertbølle Gerken
Ribe Kirkegårde
Mail: hg@ribekirkegaard.dk

Mikkel Dalsby
Ballerup Kirkegårde og Krematorie
Mail: kgd@dalsby.dk

Jørn Skov
Tønder Kirkegård
Mail: tonder-kirkegaard@mail.tele.dk

Annoncesalg

Tommy Nilsson, Hvidovre Kirkegårde
Mail: tn@fkih.dk
Tlf. 23 45 35 56

Sekretariat:

Foreningen af Danske Kirkegårdsledere
Springbakken 1
9230 Svenstrup J.
E-mail: kontor@danskekirkegaarde.dk
Tlf: 60 53 59 00

Layout og tryk:

Jello ApS
Tlf. 3145 0050
E-mail: da@jello.dk

Redaktionelt stof og annoncer til 'KIRKEGÅRDEN' nr. 2, 2021 sendes til redaktion@danskekirkegaarde.dk senest d. 20. marts 2021. Artiklernes indhold er ikke nødvendigvis et udtryk for Redaktionens, FDK's eller DKL's holdning.

OM ANLÆGGELSEN AF EN TERAPIHAVE PÅ KØBENHAVNS VESTRE KIRKEGÅRD



Af Stine Helweg, stihel@kk.dk
kirkegårdsvejleder ved Københavns Kirkegårde

I august 2020 blev det første spadestik taget til en terapihave på Københavns Vestre Kirkegård, hvor københavnere kan deltage i forebyggende forløb til fremme af mental sundhed på fx stress- og diabetesområdet. Hermed åbnes et nyt kapitel i den stadige debat om, hvad kirkegårdsjord, som ikke længere anvendes til begravelser, kan bruges til.

Københavns Borgerrepræsentation besluttede i efteråret 2018 at anlægge en terapihave i København til fremme af borgernes mentale sundhed. En terapihave er et grønt område skabt til at understøtte mental sundhedsfremme gennem det udviklede naturudtryk positive påvirkning og gennem naturbaseret terapi, der bl.a. kan bestå i aktiviteter som mindfulness, afspænding, haveaktiviteter, samtaler og egen fordybelse. Placeringen af terapihaven var ikke fastlagt, da beslutningen om anlæggelsen blev truffet, men en efterfølgende sondering af terrænet - kommunale arealer - mandede ud i, at et område på Københavns Vestre Kirkegård blev valgt. I januar 2021 tages haven i brug.

Hvorfor på en kirkegård?

Valget af netop Vestre Kirkegård har flere årsager:

- For det første er næsten alle Københavns naturområder og parker, som ellers godt kunne betragtes som oplagte eller i hvert fald mulige terapihave-omgivelser, fredede, hvilket gør det i bedste fald vanskeligt at introducere en terapihave som nyt element.
- For det andet har Vestre Kirkegård store områder næsten uden aktive grave og en udviklingsplan, der byder afdæmpede, rekreative aktiviteter velkomne, primært i kirkegårdens randområde, hvor også terapihaven anlægges.
- For det tredje var kommunens rådgiver på skitseprojektet begejstret for kirkegårdsarealets vegetation, som rum-

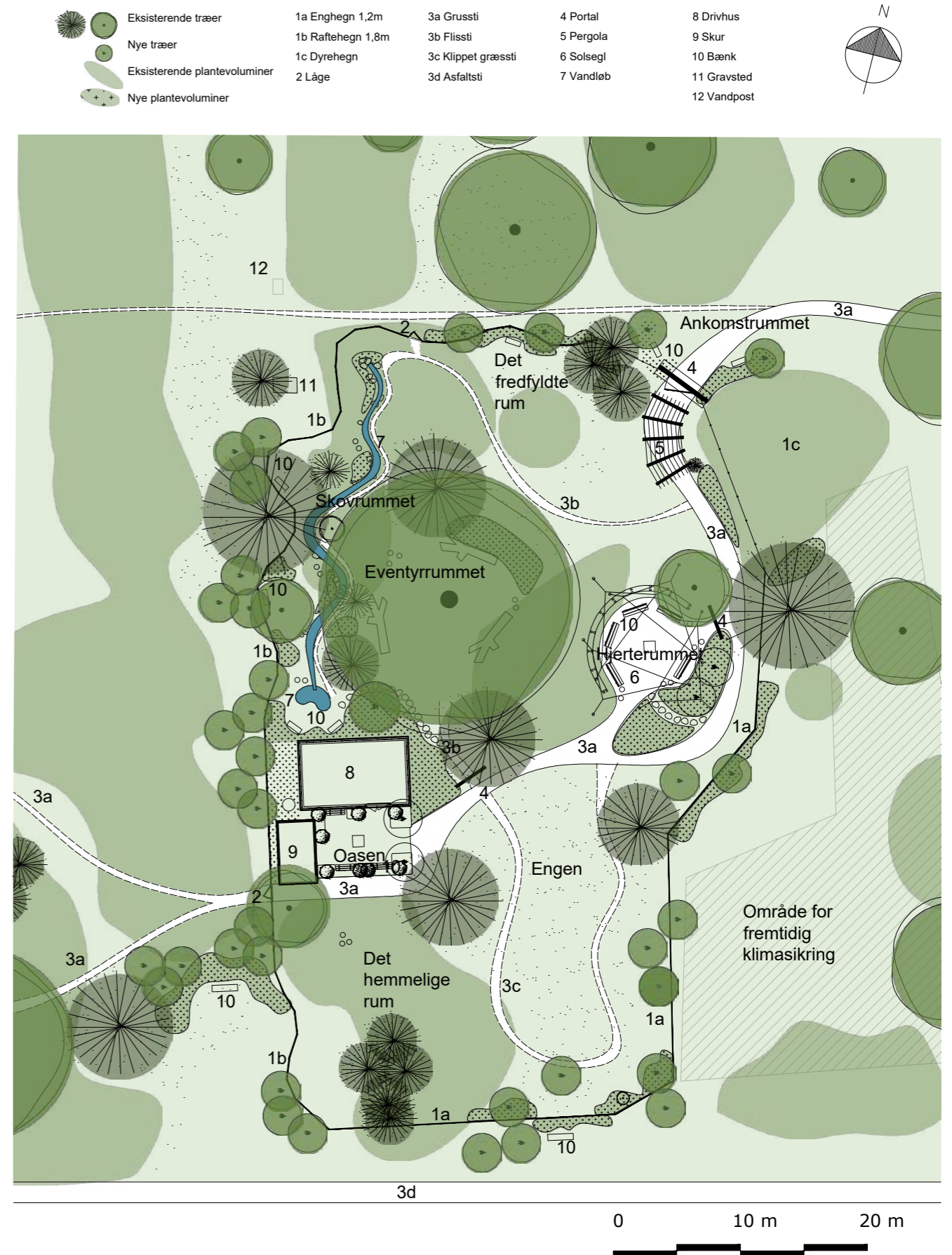
mer mange af de naturkvaliteter, der er attråværdige i en terapihave-sammenhæng: artsrig med store træer/karakter af skov og med lysninger i naturlig afskærmning.

For valget af arealet på Vestre Kirkegård talte også, at det lå tæt på et gammelt kapel med toiletfaciliteter, og at lokaludvalget (et nærdemokratisk organ) bakkede op om placeringen.

Sundhedsfaglige vs. kirkegårdsfaglige hensyn

Da arealet var udpeget, gik kommunens rådgiver, SSC Studio, i gang med at udvikle en skitse til den kommende terapihave med inspiration fra den forskningsbaserede terapihave Nacadia, som er etableret af Københavns Universitet. I skitsen udfoldes havens forskellige, terapeutiske rum, som blev skabt i en proces, der involverede en række sundhedsfaglige medarbejdere fra Københavns Kommune. Aktører fra kirkegården deltog med det perspektiv, som kirkegårdsfolk varetager: hensynet til gravstedsejere, til kirkegårdens øvrige brugere og til driften.

Det stod tidligt i udviklingsprocessen klart, at der oven i fordelene ved at anlægge terapihave på Vestre Kirkegård måske også er nogle ulemper. I hvert fald har en af de hovedkomponenter, der definerer kirkegården som eksistentielt rum, nemlig dødens nærvær, givet anledning til nogle sundhedsfaglige overvejelser. Som der står i projektprogrammet, så "[kan] symbolikken ved gravsteder have en uhensigtsmæssig påvirkning på nogle borgere med kronisk sygdom". Spørgsmålet er altså, om borgere med livstruende sygdomme vil have gavn af naturterapi, der udbydes i "de dødes have" – også selv om terapihaven er placeret i et hjørne af kirkegården, hvor der er meget få gravsteder og gravsten tilbage.



Denne helt reelle problematik understreger, at det er særlige omgivelser, man rykker ind i på en kirkegård. Der har da også i mødet mellem det sundhedsfaglige og det kirkegårdsfaglige perspektiv været behov for at ”finde sine ben” i måden, man arbejder sammen på i en gensidig respekt for de betingelser, vi hver især er underlagt. Det er ganske forståeligt, at man i et terapeutisk perspektiv kan have forbehold over for at blive ”eksponeret for grave”, som en rådgiver udtrykte det, men det er dog en præmis, man må komme overens med, når man bor på en kirkegård. Og hvem ved - måske det heller ikke er så problematisk endda for borgere med livstruende sygdomme at gå på kirkegården for naturterapi? I hvert fald er billedet nok broget. Ja, kirkegården aktualiserer det forhold, at vi skal dø, men vel næppe mere akut end den livstruende sygdom i sig selv? Når det er sagt, så har vi mennesker selvfølgelig meget forskellige måder at håndtere vores egen dødelighed på, hvad enten vilkåret er akut påtrængende eller blot truer i det fjerne, og det er selvfølgelig baggrunden for, at Sundheds- og Omsorgsforvaltningen ikke i skrivende stund har besluttet, om terapiforløb i terapihaven på Vestre Kirkegård skal tilbydes til disse borgergrupper. Det vil tiden vise!

Et andet område, hvor rammen kirkegård har medført nogle sundhedsfaglige kompromiser, er på spørgsmålet om åben ild. Københavns Kirkegårde accepterer ikke bål – og netop bål bruges i nogle af kommunens eksisterende terapiforløb, hvor det fungerer som et såkaldt ”fælles tredje”, man mødes om. Bål har jo nogle intuitivt indlysende kvaliteter, og terapeutisk er det erfaringen, at bålet varme, lys, lugt og lyd samt opgaven at holde liv i det kan samle en gruppe mennesker i et fællesskab.

Spørgsmålet om brugen af bålsted var oppe og vende allerede inden Vestre Kirkegård blev valgt som vært for terapihaven, og det er også blevet drøftet flere gange undervejs – hver gang, dog, med samme melding fra kirkegården. Kirkegårdsadministrationen mener ikke, at bål og anden åben ild skal være almindeligt forekommende på kirkegårdene, og vi er bekymrede for, at et ja til åben ild i terapihaven vil skabe præcedens for en praksis, vi ikke ønsker. Dels er der driftsmæssige udfordringer i det, men vigtigst er det, at vi ikke mener, at den lejrstemning, et bål skaber, harmonerer med kirkegårdenes primære rolle som begravelsesplads. Derfor endte rådgiver med at foreslå et alternativt fælles tredje – et sandfad med varme sten og velduftende urter.

Når det er sagt, så har de sundhedsfaglige hensyn selvfølgelig i det altovervejende været dét, der har formet terapihavens indretning og elementer.

Terapihavens indretning

Terapihaven på Vestre Kirkegård tager i videst muligt omfang udgangspunkt i de kvaliteter, der er på stedet – en skovpræget beplantning med godt 20 eksisterende træer og omkring 15 buskadser af taks og tuja. En gammel birkeallé med ti træer må lade livet; til gengæld indplantes der på anlægsområdet, der også omfatter et mindre areal uden for det raftehegn, der skal omgive haven, cirka 40 nye træer og en lang række buske, stauder og planter. Haven afskærmes fra kirkegården med levende hegn og raftehegn.

Terapihaven bliver anlagt med otte rum med hver deres terapeutiske potentiale. Rummene er:

1. Ankomstrummet
2. Hjerterummet
3. Engen
4. Oasen
5. Eventyrrummet
6. Skovrummet
7. Det hemmelige rum
8. Det fredfyldte rum

Terapihavens ankomstrum (1) markerer med indgangsparti og pergola, at her bevæger man sig ind i et andet rum end kirkegårdsrummet. To bænke byder velkommen, og pergolaen leder den besøgende ind ad en let drejende sti, der skal vække nysgerrighed. En låge holder løse hunde og andre besøgende ude, når der er terapiforløb. Eksisterende beplantning af gran og taks suppleres med bl.a. bambus, bregner og høstanemoner samt slyngplanter til pergolaen.

Hjerterummet (2) er terapihavens samlingssted med siddepladser for op til 20 personer på bænke under sejl. Det er her, at sandfadet med varme sten og urter vil være centrum. Rummet skal føles trygt at være i, hvilket blandt andet sikres med en væg af træstammer til at afskærme ryggen. Der er et stærkere havepræg her med bl.a. krydderurter og the-planter, som brugerne kan benytte.

Den ca. 400 m² store eng (3) skal lukke lys og luft ind i en ellers tæt bevoksning. Her er der mulighed for at se langt, både horisontalt og – hvis man lægger sig i det lange græs – vertikalt. En eksisterende himalayabirk suppleres med primært hvidblomstrende træer og buske som kirsebær og hylde samt en engfrøblanding og – langs raftehegnet, hvor indkig er muligt – slyng- og klatreplanter med varierende udtryk, blomstring og farver.

Oasen (4) er et mindre rum, hvor man kan være sammen om en aktivitet, dyrkning af bl.a. bærbuske, krydderurter og enårige, spiselige planter. Ved oasen står desuden tera-

pihavens drivhus på ca. 40 m² samt et skur til opbevaring af redskaber og materialer.

Eventyrrummet (5) er et rum, der allerede findes på arealet, formet af hængende, lange grene på et eksisterende bøgetræ. Her er det tanken, at brugerne skal kunne lade tankerne vandre og føle sig som en del af naturen. Rummet kan også bruges til samtaler på tomandshånd eller i grupper. Den eksisterende skovstemning forstærkes med skovbundsstauder, græsser og bregner langs rummets kant, og der placeres træstubbe til at sidde på.

I skovrummet (6) er det ambitionen at etablere en fugtig, frodig skovstemning, som brugerne kan opsøge alene eller i små grupper. Da lyden af vand er et vigtigt terapihaveelement, etableres her en bæk med bregner, græsser og skyggetålende stauder og med recirkulerende vand. Bækken munder ud i et bassin.

Både det hemmelige rum (7) og det fredfyldte rum (8) er steder, man kan trække sig tilbage til for at være alene. Det hemmelige rum ligger mellem eksisterende beplantning og det nye hegn. Det udstyres med en træbænk, men tilføres ellers intet. Det fredfyldte rum er et skygget rum på ca. 7 m² i et eksisterende nålebuskads, hvor man lige netop kan sidde i en solstråle. Her placeres en bænk eller nogle sidde-træstubbe, og siddepladsen tilføjes variation og farve med buske og stauder, så der er noget at se på og dufte til.

Samlivet fremover

Terapihaven forventes indviet i foråret 2021, og herfra begynder vi så alle at kunne høste erfaringer med, hvordan denne form for anlæg/aktivitet fungerer på en kirkegård, både når haven er i brug til terapiforløb, og når den er ledig og åben for offentligheden.

Det er klart kirkegårdens forventning, at der ikke vil være de store udfordringer i det samliv, der nu skal udfoldes. Der er ganske få gravstedsejere tilbage i området omkring terapihaven, og kun én ensomt beliggende grav er direkte berørt derved, at raftehegnet opsættes i en afstand af tre meter fra gravstedet. Desuden må terapihavens brugere forventes at passe fint ind i de omgivelser, vi ønsker at fremme på kirkegården: fred, ro og plads til refleksion. Vi forventer også, at kirkegårdens kerneklientel – mennesker i sorg – kan få noget godt ud af at besøge terapihaven, når den er åben for offentligheden. Mon ikke grønne rum, der er indrettet med henblik på at have en helende indvirkning på blandt andre stressramte mennesker, også kan være gode at opholde sig i for sørgende?

For kirkegården som almen, rekreativ ressource for byens borgere må terapihaven også antages at blive et plus. Ganske vist er det et skønt, vildtvoksende sted på kirkegården, der nu hegnes ind og dermed pludselig kun er offentligt tilgængeligt uden for de timer, hvor haven bruges til terapiforløb. Til gengæld vokser noget nyt og velgennemtænkt frem i stedet og tilbyder ophold i nogle interessante grønne rum, hvor både den, der søger stilheden i naturen, og dem, der gerne vil slå sig ned sammen, vil kunne hente noget. Og så giver terapihaven også noget tilbage til kirkegården uden for det tidsrum, hvor der er almen adgang, dels i kraft af indplantningerne på hegnets yderside, og dels ved, langs hegnets yderside, at etablere mindre, indrammede bænkepladser til byens borgere. Endelig skal det siges, at det skønne, vildtvoksende præg, som terapihavearealet har i dag, ikke er hele historien om området, der i al sin gravstedsmæssige affolkning også har et nogle steder forsømt skær over sig. I det lys vil terapihavens ankomstparti, hegn og omgivende vegetation højne området og være en forskønnelse.

Fortsættelse følger

Terapihaven på Vestre Kirkegård er det første, men bliver ikke det sidste eksempel i København på en omfattende bearbejdning af et kirkegårdsareal til ikke-begravelsesrelaterede formål (og nej, metrobyggeriet på Assistens Kirkegård tæller ikke, for dér foretog man en regulær udskillelse af arealet fra kirkegården - modsat her, hvor det er inden for murene, man laver anlæg). Vestre Kirkegårds 54 ha ligger midt i en by, der vokser og har gjort det i mange år, og her er præmissen, at vil de døde ikke tage pladsen (og det vil de ikke på 54 ha), ja så tager de levende den. I støbeskeen på Vestre Kirkegård er således både en ombygning af Østre Kapel til alment kulturhus og etableringen af ret omfattende skybudsforanstaltninger, der skal gøre det muligt at tilbageholde det vand, der falder på kirkegården, når der er skybrud.

Fortsættelse følger... ■

Faktaboks om Terapihaven på Vestre Kirkegård

Areal: ca. 2000 m²

Anlægssum: 3,9 mio. kr.

Bygherre: Københavns Sundheds- og Omsorgsforvaltning
Rådgivere: SSC Studio (skitseprojekt)/Opland Landskabsarkitekter (hovedprojekt)

For yderligere information om terapihaven, kontakt specialkonsulent i Afdeling for Strategisk Folkesundhed i Københavns Sundheds- og Omsorgsforvaltning Anne Sophie Gottlieb, e-mail LB67@kk.dk.

PROJEKT GRØN KIRKEGÅRD

– ET ØGET FOKUS PÅ BÆREDYGTIGHED PÅ KIRKEGÅRDEN



Af Sofie Larsen Kure, slk@danskekirkeksraad.dk
 Projektkoordinator for Grøn Kirke, Danske Kirkers Råd
 og Keld Balmer Hansen, kha@km.dk
 Provst i Bogense provsti og formand for Grøn Kirke.
 Foto: Mathilde Højbak Christensen.



Grøn Kirke har tidligere med stor succes afholdt graverkurser med fokus på bæredygtighed på kirkegården, og over 200 kirkegårdsmedarbejdere har allerede deltaget.

Grøn Kirke har for nylig opnået støtte på 325.000 kr. fra Den folkekirkelige Udviklingsfond til projekt "Grøn Kirkegård". Vi forventer os meget af projektet, der løber i 2021 og i de første måneder af 2022, og som skal føre til en tjekliste, erfaringsindsamling og kurser i bæredygtige tiltag.

Grøn Kirke oplever, at der er en øget interesse for folkekirkens udendørsarealer, herunder i særdeleshed kirkegårde, og vi har gennem en årrække været med til at arrangere kurser og udarbejde materialer med fokus på naturen på kirkegården. Det være sig om alt fra levesteder for vilde dyr og planter til egen kompostering, regnvandsopsam-

ling, omlægning af tomme grave til staudebede, bæredygtig ukrudtsbekæmpelse og udendørsrum til gavn og glæde for både kirkegårdens besøgende og natur og dyreliv.

En tjekliste udarbejdes

Grøn Kirke er efter adskillige henvendelser fra kirkegårdsmedarbejdere blevet klar over behovet for at arbejde mere med bæredygtighed på kirkegården, og det har affødt ideen om, at der udarbejdes en tjekliste/certificeringsordning specifikt for kirkegården. Grøn Kirke har allerede en tjekliste/certificeringsordning for hhv. kirker, kirkelige organisationer og skoler med et kristent værdigrundlag, men i de tjeklister er det kun 3-4 punkter ud af 48 punkter, der



En del af kurserne kan være en rundvisning på inspirerende kirkegårde, hvor man er nået langt med det grønne arbejde.



Der skal laves en ny tjekliste med 50 punkter, der er målrettet kirkegårdene. For at blive certificeret som GRØN KIRKEGÅRD, skal man kunne sætte kryds ved minimum halvdelen af punkterne.

omhandler udendørsarealer. Dette ønsker vi at ændre på ved – med penge fra Den folkekirkelige Udviklingsfond - at lave en tjekliste/certificeringsordning udelukkende med fokus på kirkegården og andre udendørsarealer. Den nye tjekliste/certificeringsordning får navnet GRØN KIRKEGÅRD.

Der findes omkring 2.100 kirkegårde i Danmark, men i 11 af de største byer er kirkegårde kommunale, og nogle steder hører en kirkegård til flere sogne i fællesskab. Disse kirkegårde har svært ved overhovedet at blive en del af Grøn Kirkes netværk, da de ikke er tilknyttet en kirke. Men med en ny tjekliste/certificeringsordning, vil disse kirkegårde – som resten af landets kirkegårde - få mulighed for at arbejde med på den grønne omstilling. Desuden vil en ny certificeringsordning for kirkegårde også give alle de andre kirkegårde muligheden for at arbejde i dybden med grøn omstilling og bæredygtighed. GRØN KIRKEGÅRD tager udgangspunkt i Grøn Kirkes eksisterende tjeklister, men skal tilpasses og måske komplet omformes for at målrettes kirkegården. Dette vil ske i samarbejde med gravere, kirkegårdsledere og ERFA-grupper, der i forvejen har efterspurgt dette og derfor kan komme med konkret viden om, hvad der kan lade sig gøre, og hvad der er relevant. Ordningen skal rumme omkring 50 punkter i forskellige kategorier. For at kunne certificeres som GRØN KIRKEGÅRD skal man kunne sætte kryds ved minimum halvdelen af punkterne og med mindst to kryds i hver kategori. Kategorierne kan fx være: 'leveste-

der for vilde dyr og planter', 'omlægning af tomme gravsteder', 'valg af bæredygtige maskiner og hjælpemidler' og 'formidling af grønne tiltag til brugere af kirkegården'. Når medarbejderne på en kirkegård har udfyldt tjeklisten og lever op til kravene, kan de blive certificeret som GRØN KIRKEGÅRD. En certificering betyder, at man hos Grøn Kirke bliver registreret som en "Grøn Kirkegård", at man kommer med i et netværk af grønne kirkegårde, der kan inspirere hinanden, og at man en gang om året får tilsendt en plakat som bevis på, at man er en Grøn Kirkegård. Medarbejderne opfordres samtidig til én gang årligt at gennemgå tjeklisten, tilføje nye tiltag og fjerne kryds på listen, som ikke længere er relevante. De vil få mulighed for at få tilsendt materiale fra Grøn Kirke, som kan være med til at inspirere deres arbejde.

Et vigtigt aspekt ved denne ordning bliver, at graverne får mulighed for at formidle de nye grønne tiltag på en sådan måde, at de besøgende kan tage bedst muligt imod det. Hvis en kirkegårdsbesøgende finder en vild græseng uordentlig, så skal der måske knyttes en historie til engen, der fortæller om formålet med, at den får lov til at gro vildt. Kirkegården skal stadigvæk være et sted for sorgbearbejdelse, for ro og fordybelse, og lige netop det kan naturen også være med til at understrege.

Der afholdes kurser i hele landet

Grøn Kirke ønsker på baggrund af udarbejdelsen af tjeklisten at afholde kurser og workshops rundt i hele landet.



Insekthotel på Haslev kirkegård.

Grøn Kirke har tidligere med stor succes afholdt graverkurser med fokus på bæredygtighed på kirkegården, og over 200 kirkegårdsmedarbejdere har allerede deltaget. Vi oplever, at der hurtigt bliver fyldt op på kurserne, og at ventelisterne er lange, så ude på de danske kirkegårde er der en nysgerrighed og en interesse for området. Tidligere har det kun kunnet lade sig gøre for Grøn Kirke at afholde kurser i de stifter, som vi har et samarbejde med, nemlig Roskilde, Aalborg og Aarhus, men med bevillingen fra Udviklingsfonden ønsker vi nu at nå ud til flere stifter, hvor det før ikke har været muligt. Kurserne skal både indeholde teoretisk viden og diskussion om emner såsom bæredygtig ukrudtsbekæmpelse, indkøb af maskiner, tilplantning af tomme gravsteder mm., hvor deltagerne selv involveres og deler erfaringer, ligesom de også får fyldt på og bliver inspireret. Derudover kan der tilføjes et mere praktisk aspekt, hvor kursisterne rundvises på inspirerende kirkegårde, hvor man er nået langt med det grønne arbejde, eller workshops, hvor kursisterne afprøver nye tiltag og ideer med andre gravere som instruktører. Kurserne tænkes at involvere lokale kirkegårdsfolk og andre frivillige i undervisningen og i udarbejdelsen af indholdet for en kursusdag.

Indsamling af viden til digital platform

Slutteligt vil der som en del af projekt GRØN KIRKEGÅRD arbejdes videre med indsamling af viden om arbejdet med bæredygtighed på kirkegården. Denne viden skal samles på en digital platform, så de gode ideer kan nå ud til endnu flere. Dette arbejde er allerede i gang i Grøn Kirke, men vi mangler ressourcer til at opgradere det og nå længere ud. På en digital platform vil fx gravere kunne gå ind og finde artikler, tips og ideer, videoer og billeder, som kan inspirere og instruere dem i, hvordan man kommer i gang, eller hvordan man udfører specifikke tiltag. Desuden vil der være information om, hvor i landet der findes lokale ERFA-grupper, som arbejder med bæredygtighed på kirkegården, så det bliver nemmere at koble sig på allerede eksisterende netværk for yderligere vidensdeling. Ønsket med en digital platform er at indsamle gode ideer og også mere specifik faglig viden, som kan hjælpe kirkegårdsmedarbejderne i den grønne omstilling på kirkegården. Dette kræver, at der kommer en medarbejder ud og interviewer, filmer og henter de gode ideer direkte fra kirkegårdene.



Opsamling af regnvand til vanding på Store Heddinge kirkegård.

Tidsplan for projektet:

Forår 2021:

- Udvikling og udarbejdelse af en GRØN KIRKEGÅRD tjekliste/certificeringsordning i samarbejde med gravere og andre relevante aktører
- Udbredelse og implementering af certificeringsordningen gennem information via stifternes kommunikationskanaler samt Grøn Kirkes netværk.

Efterår 2021:

- Afholdelse af 2-3 kurser om bæredygtighed på kirke-

gården.

- Opgradering og videreudvikling af Grøn Kirkes digitale platform for bæredygtighed på kirkegården.

Forår 2022:

- Afholdelse af 2 kurser om bæredygtighed på kirkegården.
- Opgradering og videreudvikling af Grøn Kirkes digitale platform for bæredygtighed på kirkegården.
- Evaluering af projektet og af tjeklisten/certificeringsordningen efter de første kirkegårde er blevet certificeret. ■



CUSHMAN

**CUSHMAN HAULER
800 ELITE**

- Lithium batteripakke uden vedligeholdelse
- Førende amerikansk producent
- Stort og kraftigt tiplad

INTROPRIS

79.500,-

+ moms




Der tages forbehold for prisændringer. Der kan forekomme ekstraudstyr på afbildede maskiner.

HELMSTMOUNT.COM - HERNING - AARHUS - RINGSTED - 99 28 29 30 - WWW.HELMSTMOUNT.COM

HVORDAN FREMMER VI NATUREN PÅ KIRKEGÅRDEN - I PRAKSIS?



Af Jeanette Thysen, haveriget@gmail.com
Have- og landskabsarkitekt og kursusleder



Vi søger tilbage til naturen. At skabe en mere frodig, fredfyldt og grøn beplantning omkring kirken kan være en af måderne vi imødekommer manges ønske om at blive omgivet af grønt med et større naturpræg – både i livet og i døden. Foto: Jeanette Thysen



'Søndagsåbent, gratis parkering og masser af fredfyldt natur'. Måske er det en af de reklametekster, der i fremtiden skal plantes solidt i flere danskeres bevidsthed og på et skilt i kirkegårdens blomstrende velkomstbed.

Vi står nemlig foran en særlig opgave i at udvikle og formidle, at både natur og nytænkning er i højsædet på flere danske kirkegårde. Danskerne søger naturen som aldrig før. Og netop ved at fremme naturen på kirkegården, kan vi både skabe et rigere liv på og omkring kirkegården og samtidig invitere flere til at bruge kirkegården. Både i livet og i døden. Det er en af de veje, som kirkegårdene kan vælge at gå, og som et nyt kursus 'Natur på kirkegården' sætter fokus på til foråret.

Kirkegårdens dilemma

'Se, det summer af sol over engen, honningbien vil fylde sin kurv og det pusler ved bordet og sengen af den fattigste sissen og spurv' lyder det i en gammel dansk sang, som - i hvert fald hos mig - kan løfte humøret til nye højder selv på en kold vinterdag. Og med tanken om spirende naturoplevelser, der løfter humøret, skaber rum for livsglæde og eftertanke, leder den gamle Drachmann-sang ind til de naturnære udviklingsmuligheder, som mange danske kirkegårde skal tage stilling til i de kommende år.

Danmark har nogle af verdens smukkeste kirkegårde. Mange er omgivet af allétræer, frodige grønne hække og blomstrende



Frodige flader af stauder og græsser er både gode for bier og insekter og en god investering er at plante farverige velkomstbede ved kirkegården. Sådan kan vi løbende byde folk indenfor og skabe liv med valg af planter med årstidsvariation. Foto og design fra GASA i Odense af Jeanette Thysen



beplantninger. Andre med solide stensætninger, spredte træer og et unikt særpræg af gravsteder, mindeplader og spredte planter, hvor der er rig mulighed for at naturen i endnu højere grad kan flytte ind. Blot vi har øje for, hvordan vi fremmer et rigere liv af planter og dyr lokalt, netop under den pågældendes kirkes muligheder og vækstbetingelser

"På Holstebro kirkegård er naturen kommet mere i fokus, blandt andet ved at erstatte gravstedernes perlegrus med frodige flader af stauder, lyng, græsser og buske", fortæller Michael Smidemann, der er leder af kirkegårdene i Holstebro. Her har man bl.a. brugt ledig plads til at plante et område kaldet Heden, der tager udgangspunkt i den lokale natur og som har forskellige arter af lyng med både Erica og Calluna, som blomstrer på forskellige tidspunkter og giver føde til de bistader, der også er kommet op på kirkegården.

Kirkegården har også sået blomstereng og differentierer i dag klip af plænegræsset, så mere græs får lov at vokse langt for at fremme naturen og et rigere liv på kirkegården.

"Men det tager tid at omstille sig fra, at kirken har havepræg til naturpræg, og det er ikke alle, der lige begejstrede for omstillingen", fortsætter Michael Smidemann.

Også på Herlufsholm kirkegård arbejder man med at fremme naturen på kirkegården, men her er det den omvendte problemstilling i forhold til mange kirkegårde. Her har man pladsproblemer, fortæller Jill Dalsgaard, der til dagligt er en af de to medarbejdere, der arbejder særligt med konceptet Grøn kirke. Kirkegården har lavet en ny bæredygtig afdeling, hvor gartnerne planter insektvenlige staudebede og hvor man mi-

nimerer alle spildprodukter. Her bruger man bl.a. glastavler af genbrugsglas i en ramme af cortenstål, som kan genanvendes.

"Vi vil så gerne, at folk synes der er rart at komme herud og lære kirkegården at kende", siger Jill, der brænder for at gøre Herlufsholm kirkegård til en grøn kirkegård og leve op til klimaverdensmålene i 2030.

Det kræver arbejde og hver kirkegård skal finde ind til sin kerne og bygge videre på sin nye unikke identitet og en kulturhistorie, der passer til stedets forhold. Samtidig er det vigtigt at skabe forskellige muligheder for begravelser og urnesættelser på kirkegården. "Vi er så forskellige i livet. Det skal vi også give plads til i døden som kirkegård" siger Jill Dalsgaard.

Start med at give kirkens gæster en varm velkomst

'Hvad byder du uventede gæster?' lyder reklameslogannet for en kendt kaffe. Og hvordan byder vi i kirken velkommen til nye såvel som faste gæster på kirkegården? Det er værd at overveje - og gør det gerne med planter. Når jeg tegner alt fra private haver til virksomhedens velkomstbede, så er det aller-vigtigste sted i min verden at give alle, lige fra medarbejdere til gæster, en varm velkomst med planter.

Tænk på, hvad forbigående ser af kirken, og plant her en varm og frodig velkomst med en sammensætning af planter, der giver lyst til et besøg. Når bedets form, stil og stemning er valgt, så sammensæt planter, der erstatter hinanden i blomstring og benyt farver, som både tilgodeser det menneskelige øje og et rigt insekt- og dyreliv.



Nogle kirkegårde som Haldum kirke ved Hinnerup er heldige at eje et ledigt stykke jord og have ressourcer til rådighed til fremover at tilbyde nye begravelsesformer i forbindelse med den eksisterende kirke. Her har jeg selv haft fornøjelsen af at tegne forslag til et ny naturkirkegård i 2020.

Skab årstidsvariation med blomstrende og nektarholdige løg, stauder, blomstrende buske og træer. Plant hårdføre planter, der passer til kirkegårdens lys, vind og jordbund. Vælg lys-åbne træer, der skaber liv og skønhed mens løvet farver taget over kirkegården, og som smider bladene så tidligt, at løvfaldet er ovre inden grandækningen finder sted.

En beplantning, der samtidig skaber rige levesteder for fugle og dyr, som alt fra dagplejemoren med børn kan få glæde af ved at besøge kirkegården og som teenageren, der går til konfirmationsforberedelse, vil lægge mærke til.

Fortæl løbende at der er liv på kirkegården

Tiden hvor Familiejournalen bragte et billede og en beskrivelse af en lokal dansk kirke er længst forbi. Vi skal finde nye måder at invitere danskerne ind på kirkegården og vise, at her er der masser liv og plads til fordybelse. Humor er altid godt, og at være i øjenhøjde med de gæster, vi inviterer ind på kirkegården er et andet godt greb. Det gælder derfor indimellem om at bukke sig godt ned for at fange både børn og unge og kommunikere i øjenhøjde.

Formidling er en af de store og spændende opgaver, som mange kirkegårde kan vinde ved at udvikle mere. På mange danske kirkegårde har vi været vant til, at 'kunderne' kom af sig selv, men verden er i forandring. I dag er der kamp til stregen om folks tid og opmærksomhed. Her skal kirkegården også være med og formidle, at der er et smukt liv og et naturnært liv at finde og følge på kirkegården, og at kirkegården er

under udvikling.

Fortæl gerne om de små dagligdags oplevelser, når pindsvinet er flyttet ind i kvasbunken, kirkeuglen er vendt tilbage, eller at stillidsen har bygget rede i kirkegårdens nye træer. Fortæl når fuglene lægger æg og yngler. Når de første forårsløg titter frem, når I planter forårsblomster og når lyngen blomstrer på kirkegården. Knyt gerne kommunens naturformidler til kirken og lav tværfaglige ting omkring kirkegården. Tænk kreativt i de små nære og dagligdags ting, så folk får et forhold til kirkegården og de gode naturnære tiltag.

Mange kirkegårde har et rigt udvalg af stedsegrønne, som mange fugle som fx gærdesmutte og mejser elsker at yngle og finde føde i. Det er vigtigt at fremme naturen på kirkegården og formidle kirkegårdens særlige skatte. Her ligger der også en vigtig opgave i at formidle om livet på kirkegården. Der ligger en stor værdi at fortælle, hvad vi gør og hvorfor, både for at få øje på kirkegårdens nye tiltag – og gerne give borgerne inspiration med hjem om planter og dyr. Så vil kirkegården ikke alene blive et spændende og rart sted at komme, men også et sted, hvor du kan lære noget om planter og naturen, hvis du har lyst.

Via de sociale medier, skilte og lokalavisen kan kirkegården blive mere synlig og nå ud til mange flere. Sig det, skriv det og gør det løbende, er mit råd efter mange år som formidler af det grønne og tidligere leder af danske planteskolers fælles markedsføring.



Heden på Holstebro kirkegård med blomstrende Calluna er eksempel på hvordan den enkelte kirkegård kan skabe nye naturnære oplevelser med udgangspunkt i egnen. Foto: Michael S. - Holstebro Kirkegård

Kursus om natur på kirkegården, hvis du vil lære mere

Indimellem har vi alle brug for at få ny inspiration udefra og for at få ny læring med hjem. Hvordan skaber du en natur, der passer netop til din kirke og hvordan du med enkle greb kan fremme naturen ved at ændre gartnerpraksis.

Flere af Michael Smidemanns gartnere har deltaget på kurset 'Natur på kirkegården' på Sandmoseskolen i 2019. Det har blandt andet fået kirkegården til at lade døde træer og dødt ved ligge i randbeplantningen omkring kirkegården, og det har fået flere spættearter til at flytte ind på kirkegården. Gartnere har også erfaret, hvordan kirkegården med differentieret klip af græs kan skabe mere liv med boliger til bier og fugle på kirkegården. Det er nogle af de ting, som kirkegårdsgartnerne i dag har fået inspiration til via kurset på Sandmoseskolen. På kurset 'Natur på kirkegården' den 23.-24. marts og den 24.-25. august 2021 på Sandmoseskolen, sætter vi nyt fokus på naturen og nye visioner for udvikling og drift af fremtidens kirkegårde. Her får du viden og inspiration til sammensætning og plantevalg, der fremmer naturen, små som store praktiske greb, hvor du kan skabe et rigere liv af insekter, padder, fugle og dyr på din konkrete kirkegård. Daglige tiltag som skaber mere liv på kirkegården samtidig med at det fremmer miljøet, sparer klimaet og giver en sjovere dagligdag på kirkegården. ■

Om Jeanette Thyssen

Jeanette Thyssen arbejder som selvstændig have- og landskabsarkitekt og er skribent på bla. Grønt Miljø og Haven siden 2010. Tegner alt fra private haver til naturkirkegårde, sansehaver og grønne områder til virksomheder, som bl.a. GASAs nye, naturprægede hovedsæde i Odense. Jeanette lægger vægt på at tegne anlæg og kirkegårde, der med deres arkitektur, stil og plantevalg danner en harmonisk helhed, giver liv, farver og årstidsvariation gennem året, gerne gennem et frodigt og naturnært plantevalg, der holder - og er til at holde i praksis.

Jeanette Thyssen underviser gartnere og er kursusleder i bl.a. havedesign, plantekendskab og udvikling af naturen på kirkegården. Målet med undervisningen er, at kursisterne får ny, plantefaglig og praktisk viden med hjem, som kan bruges i det daglige arbejde fra første dag på kirkegården.

Jeanette Thyssen er oprindeligt uddannet som cand. agro. og har siden uddannet sig som arkitekt gennem plante- og tegnefag, samt landskabsarkitektfag i bl.a. haveterapi og terapihaver fra Kbh.s Universitet og har en tillægsuddannelse i kommunikation fra journalisthøjskolen. Hun lægger selv vægt på at finde og teste nye planter og har en evig nysgerrighed på at finde bedre arter og sorter.

Helt nye muligheder med **digitalt kirkegårdskort**

Smart nyt kortmodul fra EG Brandsoft gør det nemt at præsentere kirkegårdsdata i en letforståelig grafisk udgave. Det sikrer bedre kommunikation og nemmere planlægning.

- ✓ Nem kommunikationen med kirkegårdens kunder, menighedsrådet og de øvrige interessenter
- ✓ Tydelig registrering af planlagte ændringer
- ✓ Hurtig og håndgribelig disponering af gravstederne

Kontakt EG Brandsoft på 9928 3565 eller skriv en mail til support@brandsoft.dk og hør mere om det nye kortmodul.



Kortmodulet kan bruges i kirkegårdssystemet, på mobil, iPad eller via appen Find Gravsted.



www.eg.dk

TAKKER AF EFTER 22 ÅR I VARMEN ...

Efter 22 år ved Fælleskrematoriet i Kolding, og ca. 45 år indenfor begravelsesvæsenet, som har været en god tid, så er det tid til at takke af.

Derfor vil jeg sige tak til alle, jeg har haft forbindelse med gennem årene.

Tak for mangen hyggelig stund og gode samtaler gennem tiden.

Nu vil jeg til at nyde mit otium sammen med min familie og slappe lidt af efter et langt arbejdsliv.

Byggeriet med udvidelsen af krematoriet med den 3. oven til store kister er godt i gang og forventes klar til at blive taget i brug en gang i løbet af foråret.

Så jeg ønsker min efterfølger Bo Sommerby og Claus Lund, som har været her i krematoriet siden 2015 god vind fremover med driften af krematoriet.

Farvel - og tak

Med venlig hilsen
Kjeld Mikkelsen ■

Fælleskrematoriet i Kolding

Fælleskrematoriet i Kolding ejes og drives af Kolding og Fredericia provstier i fællesskab. Krematoriet blev sat i drift i 1997, og bliver nu udvidet med en ekstra ovenlinje til store kister. Der er 2 medarbejdere på Fælleskrematoriet.

Kom forbi vores 3500m² showroom i Låsby
Nordeuropas største showroom med nye og brugte minilæssere

AVANT
Danmark

FLERE MODELLER TIL KIRKEGÅRDEN - FRA 99.000,-

Over 20 forskellige modeller

- Fra 700 kg - 2.540 kg egenvægt
- Både diesel, el, gas og benzin
- +260 forskellige redskaber



Græsklipper



Miljørive



Løvsuger

8" slange tager granafdekning

AVANT
Danmark

Jylland: 8695 7522 - Århusvej 12, 8670 Låsby
Sjælland: 5965 6037 - Industrivej 17, 4534 Hørve

Se alt udstyr på hjemmesiden:
www.avant.dk



HJERTETRÆET MED SIN PYNT...



Af Helle Andresen, hra@skk.dk
Kontorassistent, Silkeborg Kirkegårde og Krematorium



Hjertetræet med sin pynt symboliserer en smule lys i en hverdag, der let kan blive præget af corona, mørke og negativitet.

På Silkeborg Vestre kirkegård kom der op til jul et hjertetræ, hvor besøgende kunne skrive en hilsen. Og det blev en kæmpe succes.

I forbindelse med at der kom en ny kirkegårdsleder til Silkeborg kirkegårde, er der også kommet nye ideer til. 5 smukke juletræer med lyskæder blev købt til pynt på Vestre kirkegård og foran indgangen til kapellet. Snakken omkring placeringen af juletræer gik lystig og pludselig falder snakken på pynt, for hvad er et juletræ uden pynt. Den ene ide tager den anden imens konceptet bliver vildere og vildere, og finder til sidst sit leje som hjertetræet.

Hjertetræet

Juletræet ved vores nye fortællepynt, med udsigt ud over kirkegården og søen skal pyntes med hjertevarme hilsner. Både til dem vi savner, og dem vi ikke kan være sammen med pga. restriktioner. Vi fik lamineret ca. 70 hjerter i en fart, købt en gennemsigtig beholder, lagt tusch og hjerter i, stripset den på gyngen sammen med håndsprit. Den 16. december var vi helt klar og kunne via vores Facebook invitere til at besøge hjertetræet og skrive en hilsen.

Vi var meget i tvivl om, hvordan besøgende ville tage imod hjertetræet, og om vi kunne nå at få brugt alle hjer-



Silkeborg Kirkegårde og Krematorium
16. december 2020 kl. 11.08 · 🌐

Har du en hjertehilsen til jul? 📄❤️ Hvem går dit hjerte til? 📄❤️
På Vestre kirkegård i Silkeborg ved vores nye fortællepynt, står et ganske særligt juletræ 📄❤️ Et juletræ, som samler på hjerte hilsner og varme tanker. Hjælp os med at pynte det med julehilsner til den du savner. Er I nogle stykker afsted, så tag et hvil på fortællepynten og fortæl en historie. Der er en kasse med hjerter og tusch klar til jer og jeres hilsner 📄❤️



Omtalen på facebook og i Midtjyllands Avis spredte budskabet om hjertetræet.



Da konceptet var på plads, blev der hurtigt indkøbt laminerede hjerter og opsat en gennemsigtig beholder med hjerter og tusch ved fortællepynten.



Mon ikke der kommer et – eller måske flere – hjertetræer, når vi nærmer os jul igen?

ter så tæt op imod jul. Vi var jo kommet lidt sent i gang med ideen. Den 22. december blev de sidste 50 laminerede hjerter, vi havde købt hjem, lagt op i beholderen, for der var alligevel hængt nogle hjerter på træet.

120 hjertehilsner

Midtjyllands Avis skrev om hjertetræet og kort efter kunne vi tage beholderen og håndspritten væk, for alle 120 hjerter havde fået deres hilsen med sig på træet. Og hvor bliver man dog rørt og varm, når man går om hjertetræet og læser de besøgendes hilsner. Så kan det godt være at 2020 huskes for corona, men for mig vil det også blive husket for folks engagement og næstekærlighed. Og

lige pludseligt er et lille juletræ blevet til et hjertetræ, som symboliserer en smule lys i en hverdag, som ellers nemt kan blive fyldt ud med mørke og negativitet. Og DET er smukt.

Vi på kirkegården er taknemmelige for al den støtte vi modtager, når vi prøver nye ideer af. Mon ikke hjertetræet kommer igen til december – og måske får det følgeskab af endnu et hjertetræ, så det ikke står helt alene. Og til december er vi i lidt bedre tid, så vores besøgende kan nyde hjertetræerne hele december og januar med. Det håber jeg på. ■

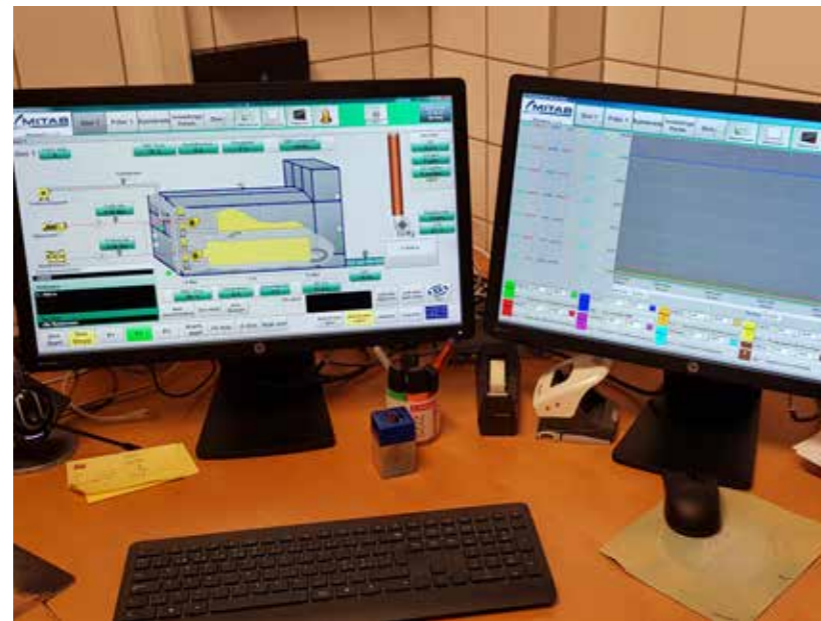
ETIK OG EFFEKTIVITET - DANSKE KREMATORIERS DILEMMA



Af Søren R. Jepsen, srj@kremkon.dk
Krematoriekonsulent



Den dygtige krematør ved naturligvis godt, at der er forskel på den måde, som de forskellige kister brænder på.



Effektiviteten kan f.eks. forbedres ved at få leverandøren af ovnens styresystem til at opdatere og fintrimme systemet til optimal ydelse.

Danske Krematorier bliver ofte spurgt om, hvor meget CO₂, der udledes ved en kremering. Det er et rigtig godt spørgsmål, som ikke kan besvares helt enkelt. Men der er en klar sammenhæng mellem brændselsforbrug ved kremeringen og CO₂-udledningen.

Der er også en klar sammenhæng mellem brændselsforbrug og kremeringstakst. Jo større brændselsforbrug, jo højere takst og jo større CO₂-udledning.

Den "grønne" leder og den gode krematør vil naturligvis

gøre deres job, så godt som muligt; men den direkte belønning udebliver. Der er ingen økonomisk belønning i form af øget bidrag til forbedring af løn- eller arbejdsforhold. En hver besparelse skal gå til nedsættelse af taksten, og så er man jo lige vidt. En forbedret effektivitet medfører således kun et forbedret grønt image – ikke noget økonomisk skulderklap. Man kan dog trøste sig lidt med, at de pårørende kan få kremeringen lidt billigere.

Indsamling af data

DKL er ved at indsamle data for de forskellige kremato-



Det er en oplagt mulighed at øge den effektive kremering ved at planlægge rækkefølgen af kremeringer, så tunge og lette kister afløser hinanden.



Hvem er mest effektiv og etisk i sin kremering?

riers energiforbrug. Resultatet vil blive lagt op på foreningens hjemmeside. Det vil således være muligt for den enkelte krematør eller krematorieleder at gå i dataene og se hvordan netop hans krematorium klarer sig i kampen om at være mest grøn. Der er naturligvis altid en god forklaring på, hvorfor det ikke er en topplacering; men det vil kunne give anledning til at overveje om man mon kan gøre noget bedre, som f.eks. at få leverandøren af ovnens styresystem til at opdatere og fintrimme systemet til optimal ydelse.

Rækkefølgen af kremeringer

Vil man stræbe efter en effektiv kremering med lavt energiforbrug, kan man også overveje om der kan opnås energibesparelser ved at tilrettelægge rækkefølgen af kremeringer. Generelt er det således, at jo tungere den afdøde er, jo mindre energi skal der til at fuldføre kremeringen. Til gengæld kan der blive behov for at afkøle ovnen inden den næste kremering. Det er derfor en oplagt mulighed for at øge den effektive kremering ved at planlægge rækkefølgen af kremeringer, så tunge og lette kister afløser hinanden.



Det kan anbefales, at katafalk eller kistetruck udstyres med en vægt, så kisten kan vejes allerede ved modtagelsen.

Mandag morgen, når ovnen er relativ kold, er det en god idé at starte med en tung kiste. Sidst på ugen, når ovnen er blevet gennemvarm, vil de lette kister være en fordel. Men er det etisk korrekt at anlægge sådanne betragtninger ved valg af rækkefølgen? Hvis man mener, at man kan forsvare denne kyniske indstilling, vil man kunne se en reduktion af energiforbruget på op til 15%. CO₂-udledningen reduceres imidlertid ikke med 15%, da der også udledes CO₂ ved forbrænding af kiste og krop.

Vejning af kister

Den dygtige krematør ved naturligvis godt, at der er forskel på den måde, som de forskellige kister brænder på; men han kan ikke forudsige hvilken kategori, kisten tilhører, uden at veje den. Det kan derfor anbefales, at katafalk eller kistetruck udstyres med en vægt, så kisten kan vejes allerede ved modtagelsen. Dette vil sætte krematøren i stand til at tilrettelægge rækkefølgen af dagens kister og dermed kunne øge effektiviteten og begrænse CO₂-udledningen uden at gribe fysisk ind i selve kremeringen. ■

DET BLEV TIL EN SUCCES



Tekst og foto:
Vagn Andersen, vagn@asfe.dk



Birkehaven er blevet populær – og de fleste gravpladser er allerede taget i brug.

Sommeren 2014 indviede vi på Hørsholm kirkegård et nyt afsnit vi kalder Birkehaven. En ide vi har fået fra især vores nordiske naboer. Birkehaven blev omtalt i 'Kirkegården' nr. 5, 2014.

Vi fik placeret 3 sorte granit søjler, hvor gravstedsejerne kunne placere skilte i porcelæn, med afdødes navn og med mulighed for at påføre en QR-kode, hvilket også nogle få har valgt.

2 cirkelformede pladser blev anlagt omkring søjlerne,

den ene plads til søjlerne og den anden plads bruges til at lægge blomster, lys mv. Vi fik tilplantet området med forskellige typer af stauder, prydgræsser og lyng, og anlagt et gangsystem igennem med slotsgrus, således det også er handicapvenligt.

Havearkitekt Mette Rønne lavede en skitse vi kunne arbejde ud fra og Poul Petersen fra Overdam planteskole sammensatte planterne til afsnittet.

I det beplantede område fik vi planlagt 184 gravsteder på



Der er anlagt 2 cirkelformede pladser ved søjlerne; den ene bruges til udlægning af blomster.



Forskellige typer af stauder, prydgræsser og lyng sørger for at der er blomster det meste af året.



1 m² (Samme størrelse som de fleste urnegrave på Hørsholm kirkegård).

En populær gravstedstype

Det er nu 6 år siden området blev taget i brug, og i opstarten var vi selvfølgelig spændt på hvordan denne type gravsteder ville blive taget imod. For i dette afsnit, modsat vores andre urneafsnit, fik man ikke et gravsted med kant omkring – og heller ikke mulighed for at sætte en gravsten, blomster og andet pynt på den valgte plads. Den eneste markering er navneskiltene på selve søjlerne og muligheden for at lægge blomster på den anlagte cirkelplads.

Efter 6 år, kan vi se denne type begravelsesplads er populær: Ud af 184 gravpladser er der nu solgt 111 pladser og i flere af disse er der ligeledes nedsat ægtefæller. Familierne bestemmer selv om man ønsker et navneskilt for hver ægtefælle på søjlen, eller man vælger 2 navne på et skilt. På Hørsholm kirkegård bliver der i gennemsnit solgt omkring 100 nye grave hvert år, og som et gennemsnit gennem de sidste 6 år, er de 18 grave valgt i Birkehaven.

Ønsker om navneskilt uden gravplads

Da der selvfølgelig altid vil være begrænset plads på de



Vi har hentet inspiration fra især de nordiske lande, hvor denne gravstedsform ofte ses – og der er mange forskellige måder at gøre det på.

3 søjler, kan man kun få skilt på, såfremt man også har valgt gravsted på dette afsnit. Vi har fået flere spørgsmål, om at få lov til at sætte skilte på søjlerne, når man for eksempel havde et familiemedlem begravet et andet sted på kirkegården – f.eks. i den anonyme fællesgrav eller i grave som var blevet nedlagt. Det har vi af hensyn til begrænset plads afvist. Men tanken om at lave søjlerne andre steder på kirkegården til dette formål, er bestemt en tanke som har strejft os, blandt andet tanken om nogle af de lokale, som er blevet spredt over åbent hav og som også har et ønske om en mindeplade på kirkegården.



Et godt alternativ

De fleste som har valgt denne form for gravplads er oftest de familier, som ellers ville have valgt en fællesgravplads eller en plænebegravelse.

Men inden for 2 år bliver man nødt til at overveje at anlægge et lignende afsnit, for forsigt at kunne opfylde ønsket om den type begravelsesplads. Der er helt sikkert mange måder at lave noget, der minder om vores Birkehaven og vi har da også hentet forslag fra flere forskellige steder i Sverige, som måske kan bruges til endnu et nyt afsnit. ■

Spar tid og penge med de rigtige hækplanter

Det er ikke ligegyldigt hvilke planter der vælges, når der skal plantes hæk. Plantevalget får stor betydning for den fremtidige drift og derfor er det vigtigt at vælge den rigtige plante til det rigtige formål.

Af Carsten Sølund Kristensen

På Nygaards Planteskole bliver vi ofte spurgt, hvorfor vi ikke anbefaler de frøformerede *Taxus baccata* og *Thuja occidentalis* som hækplante. Det skyldes at frøformerede planter ikke er lige så ensartede som stiklingeformerede planter, der altid er genetisk ens med den ophavsplante de stammer fra, hvilket giver en meget ensartet hæk. De kloner vi anbefaler til smalle hække, nemlig *Taxus baccata* "Brande Select" "TANY0109" og *Taxus media* "Hillii", er planter med en smal opret vækst, der vil kræve langt mindre klipping på siderne i hele hækens levetid, og dermed er der mange penge at spare i det lange løb. Dette illustreres i grafikken og billederne til højre.

Billederne til højre er taget på Brande Skovkirkegård lige inden den årlige klipping. Billederne af "Brande Select" er fra den første beplantning med denne sort og hækken er mere end 35 år, så det er en ny sort, men den er grundigt afprøvet og har vist sit værd igennem mange år.

Taxus "Brande Select" "TANY0109"

"Brande Select" er udviklet gennem mange års samarbejde imellem Zachariassens Planteskole, Nygaards Planteskole og Brande Skovkirkegård. Den blev lanceret i 2013 og er hurtigt blevet meget populær på de danske kirkegårde. Den første kirkegård der plantede "Brande Select" og som planten har sit navn fra, er Brande Skovkirkegård, herfra siger tidl. Kirkegårdsleder Rikke Nørulff "Det er en nøjsom og robust plante, der er flot grøn hele året, selv i vores dårlige jord. Der er også arbejds-mæssige fordele ved den oprette vækst,

fordi man slipper for at klippe helt nede i jorden". Kirsten Sørensen fra Vebbestrup Kirkegård nord for Hobro har skiftet alle kirkegårdens hække mellem 2009 og 2015. Hun roser også plantens vækst og forgrening "Den er super god til at forgrene sig tæt fra bunden, og den er nem at klippe fordi grenene ikke flosser og trevler", Billederne nederst er fra etableringen af nye hække i Vebbestrup. "Brande Select" er moderatvoksende, hvilket, ifølge Slotsgartner og Landskabsarkitekt Palle Kristoffersen fra Styrelsen for Slotte og Kulturejendomme, er en fordel i grønne anlæg, han udtaler;

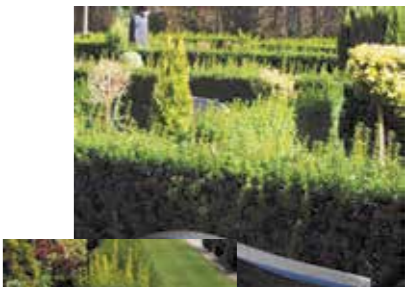
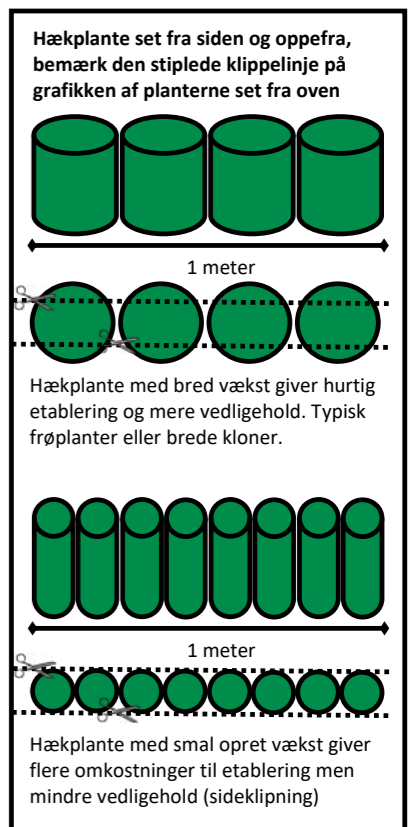
"Planteprisen er tæt på at være den mindst betydende faktor i etableringen af grønne anlæg, og specielt i forhold til den efterfølgende langsigtede drift og udvikling. Set i det lys er det fint at have en taks, der er moderatvoksende, da det vil betyde mindre plejeindsats. Så må man kompensere den lidt langsommere etablering med plantetæthed, gode vækstforhold og passende pleje"

Har du spørgsmål til plantevalg, er du altid velkommen til at kontakte Nygaards Planteskole på 75 36 60 88. Hovedparten af de hækplanter vi producerer er kloner og vi producerer dem alle i 10 cm. potter. Det giver en sikker og ensartet etablering da planterne har hele roden med ved plantning. Derudover er de pottede planter ofte mere vel-forgrenede fra bunden hvilket giver et godt fundament til en tæt hæk. Da der er stor efterspørgsel på hækplanter anbefaler vi altid at reservere planterne i god tid, så er man sikker på at kunne begynde med sit projekt rettidigt. Se listen med de disponible sorter nedenfor.

Disponible sorter netop nu:	Potte:	Størrelser i cm.:	Bemærkning:
<i>Taxus baccata</i> "Brande Select" "TANY0901" PBR	P10 cm.	15-20 og 20-25*	*Få stk.
<i>Taxus media</i> 'Farmen'	P10 cm.	15-20 og 20-25	
<i>Taxus media</i> 'Hillii'	P10 cm.	15-20	
<i>Thuja occ.</i> 'Fastigiata'	P10 cm.	15-20 og 25-30	
<i>Thuja occ.</i> 'Holmstrup'	P10 cm.	20-25, 25-30 og 30-40*	*Få stk.
<i>Thuja occ.</i> 'Smaragd'	P10 cm.	20-25* og 30-40	*Få stk.



De ovenstående billeder er fra Vebbestrup Kirkegård (TV) T. b. "Brande Select" "TANY0109" 1 år efter plantning med 8 pr meter. (TH) Bemærk de ensartede hække allerede få år efter plantning til højre og bagerst i billedet.



T. b. "Brande Select" "TANY0109" lige inden den årlige klipping. Brande Skovkirkegård



T. m. 'Farmen' lige inden den årlige klipping. Bemærk den bredere vækst.

TRÆNGSTRUP KIRKEGÅRD



Af Birgit Skovmand, skovmand_lassen@mail.dk
Formand for Trængstrup Frimenighed



Forsamlingshuset blev indviet i 1885. Det blev brugt til foredrag, gudelige møder, møder i andelsforeninger og rent politiske møder. Da Trængstrup Frimenighed blev oprettet i 1888, blev forsamlingshuset også brugt til månedlige gudstjenester.

Kirkegården er anlagt i forbindelse med Trængstrup Frimenighedskirke. Det er Trængstrup Frimenighed, der ejer både kirke og kirkegård. Den ejer også et forsamlingshus bygget af kampesten, som ligger ved siden af kirken.

For at forstå baggrunden for denne kirkegård skal vi ca. 150 år tilbage – til den tid der også blev kaldt vækkelsesperioden. Det var tiden med oprettelsen af højskoler, frie skoler og andelsbevægelsen. Det var også tiden med opbrud i de kirkelige retninger, alt sammen inspireret af Grundtvigs tanker og ideer. Over hele landet opstod det,

man kaldte ”de gudelige vækkelser”.

Trængstrup Frimenighed

Disse bevægelser fik stærkt tag i folk på egnen omkring Sønderup-Suldrup. En af de mest aktive var Jens Trængstrup fra Trængstrupgaarden. Man ønskede mere frihed til selv at bestemme gudstjenesteform m.m. - fri af Folkekirkens snærende bånd, som de var dengang. Til at begynde med samledes man rundt omkring i hjemmene til møder, hvor man fik forskellige præster som foredragsholdere; men snart blev det et stort ønske at få et forsamlingshus,



Trængstrup Frimenighedskirke blev indviet i 1920. Det tog dog lidt tid at få godkendelse til oprettelsen af en kirkegård, der først blev taget i brug i 1924.

som man kunne mødes i.

Forsamlingshuset blev oprindeligt bygget til den nyoprettede foredragsforening, med bl.a. sognepræsten i Sønderup blandt initiativtagerne. Huset skulle egentlig have ligget i Sønderup, men kom til at ligge i Trængstrup, fordi Jens Trængstrup skænkede jorden til det. Og til dels ved hjælp af frivillig arbejdskraft fik man huset bygget, og det blev indviet i 1885. Det blev fra begyndelsen brugt til foredrag, gudelige møder, møder i andelsforeninger og rent politiske møder.

I 1888 blev Trængstrup Frimenighed oprettet, og fra da af og indtil 1920 blev forsamlingshuset også brugt til månedlige gudstjenester. Efterhånden var medlemskredsen blevet større. Man samledes fra nær og fjern, og ønsket om at få egen kirke og kirkegård opstod. Man ønskede et selvstændigt rum til de kirkelige handlinger, og også at få en kirkegård tilknyttet, så man ikke længere skulle til

andre kirkegårde f.eks. i Suldrup eller Sønderup for at blive begravet.

Kirke og kirkegård

Trængstrup Frimenighedskirke blev indviet i 1920. Også jorden hertil blev skænket af Jens Trængstrup. Kirkegården blev dog først anlagt i 1924, fordi det tog nogen tid at få den godkendt af myndighederne efter at kirken blev bygget i 1920. Men jorden til kirkegården blev skænket af Kristen Nielsen, Jens Trængstrups svigersøn, der imidlertid havde overtaget gården. Desværre nåede Jens Trængstrup ikke selv at blive begravet på Trængstrup kirkegård, da han døde i 1924, lige før godkendelsen, men ligger på Sønderup Kirkegård.

Der er stadig en kreds, der samles om gudstjenesterne i Trængstrup, hvor Ole Beck er præst. Men der er jo sket store ændringer i løbet af de mange, mange år, og det er også sket i Trængstrup Frimenighed, så der nu kun er



En tidligere minister og folketingsmedlem for Venstre – Jens Jensen-Sønderup – er begravet på Trængstrup Frimenigheds kirkegård. Han var også en af de bærende kræfter i de tidlige år af Trængstrup Frimenigheds historie.

Gravstederne på Trængstrup Kirkegård er indrammet af de oprindelige bøgehække, der blev plantet i 1924. Knap 100 år senere – i 2020 – blev forhækkene fjernet.

en lille kreds af medlemmer. Det har naturligvis haft indflydelse på økonomien, og dermed også på pasning af kirkegården. I de første mange år havde man en ansat graver, men de seneste år har Ole Beck, ud over sin ansættelse som deltidspræst, haft det arbejde. Og aldrig har kirkegården vist været holdt så flot som nu. De større opgaver bliver klaret ved frivillig arbejdskraft.

Som på de fleste andre kirkegårde er der tomme gravsteder nærmest kirken. For at det ikke skal se for tomt ud, har man valgt at lade stenene og enkelte buske stå på de nedlagte gravsteder.

Gravstederne er omkranset af bøgehække, som blev plantet, da kirkegården blev anlagt i 1924.

Det er kønne hække både sommer og vinter; men det er

et stort arbejde med at fjerne blade. Derfor blev det besluttet at fjerne alle hækkene ud til gangene, og i foråret 2020 blev de fjernet. Det er en stor arbejdslettelse, og det er blevet en mere lys og åben kirkegård, så det er en fornyelse til alles tilfredshed.

Jens Jensen-Sønderup

På et gravsted står der en bevaringsværdig sten over Jens Jensen-Sønderup. Han var en meget kendt mand, var folketingsmand for Venstre 1896 – 1910, trafikminister 1908-9, og indenrigsminister 1910. Han fik gennemført flere love for bl.a. fabriksarbejdere, arbejdsansættelse og hjælpekasser, og havde senere mange andre betydende poster. Jensen-Sønderup blev tidligt grebet af den grundtvigske bevægelse, og var en af de bærende kræfter i de tidlige år af Trængstrup Frimenigheds historie. ■

Forbrugerrådet
Tænk
Penge
Bedst
i test

OKT. 2020

Skal du også have den bedste ulykkesforsikring?

Så er det TJM Forsikring, du skal vælge!

Forbrugerrådet Tænk har kåret TJM Forsikrings ulykkesforsikring som "Bedst i test" – både for pris og dækninger.

Ulykkesforsikringen er en del af TJM-Forsikrings personforsikring, hvor du også kan tilvælge tand-, sygdoms- og sundhedsforsikring.

På tjm-forsikring.dk/personforsikring kan du hurtigt og nemt tjekke din pris. Du er også velkommen til at ringe til os på 70 33 28 28.

KIRKEGÅRDSKONFERENCE PÅ EN HELT NY MÅDE



Af Tilde Tvedt, tit@ign.ku.dk
Landskabsarkitekt, Sektion for Landskabsarkitektur og Planlægning på Københavns Universitet



Kirkegårds konferencen 2021 ser bl.a. nærmere på kirker og kirkegårdes helt særlige betydning i lokalsamfundet. Foto: Jan Støvring

Når I ikke kan komme til os, må vi komme til jer. Derfor holdes Kirkegårds konferencen 2021 på en helt ny måde, så alle kirkegårdsfolk også i år kan få ny viden og inspiration til arbejdet med kirkegårdene.

Årets kirkegårds konference 23. marts sætter fokus på kirkegårdens kvaliteter, både set udefra og indefra. Oplæggene holdes på Hotel Nyborg Strand og sendes live på internettet, så deltagerne kan se med hjemme fra deres eget sogn. Det gør vi, for at alle trygt kan være med. Samtidig er deltagerprisen noget lavere end normalt, og alle sparer tid og udgifter til transport.

Det faglige indhold ligner sig selv

Selv om formen er anderledes, ligner indholdet sig selv. Otte oplægsholdere præsenterer forskellige vinkler på kirkegårdens kvaliteter og det daglige arbejde med forvaltning og drift. Det handler bl.a. om kirkegården som en vigtig del af små og store lokalsamfund og som mindsted og rum for traditioner. Der er også mulighed for at blive klogere på håndteringen af træer, få et overblik over kirkegårdenes økonomiske forudsætninger og høre om erfaringer med samarbejde mellem små kirkegårde.

Gerne i små fællesskaber

Alle tilmeldte modtager et personligt link, før konferen-



På kunststillingen på Herlufsholm Kirkegård bidrog glaskunstner Ivan Boytler med disse gravminder i genbrugsglas til urnegravsteder. Udstillingen var med til at få flere til at interessere sig for kirkegården. Foto: Jess Schomann.

Kunststilling som 'ufarligt' afsæt for at lære kirkegården at kende

Hvad gør man, når man gerne vil have folk i tale og vise dem kirkegårdens kvaliteter i god tid, før de skal bruge et gravsted? Herlufsholm Kirkegård arrangerede en kunststilling, der over et helt år lokkede overvældende mange besøgende ind at opleve kirkegårdens kvaliteter og muligheder. Kirke og kirkegård ejes af Stiftelsen Herlufsholm Skole og Gods, men bruges også af Herlufsholm Sogn.

Få folk i tale

Kirkegården ville gerne i dialog med borgerne om, hvordan kirkegården kan nytænkes som begravelsesplads og frirum til sorgbearbejdning, fortæller kirkegårdsmedarbejder Jill Dalsgaard. "Vi kan se, at flere vælger skoven eller havet, og ville gerne være klogere på grunden til det. Meget bliver afgjort hos bedemanden, men vi vil helst have folk ud at se kirkegården og snakke med dem, så de træffer det rigtige valg fra begyndelsen." Det formede ideen om en kunststilling, som mange kender det fra sognegården – men ude på kirkegården. Udstillingen skulle fungere som et 'ufarligt' afsæt for et besøg og give medarbejderne mulighed for at vise, at kirkegården i virkeligheden har meget vide rammer for ønsker til gravstedet.

Både gravminder og kunstværker

Fire kunstnere blev inviteret til at give deres bud på gravminder til gravsted på plæne, familiegravsted og en mindelund. Desuden udstillede fem andre kunstnere værker i bl.a. glas, keramik og pileflet. Det kan lyde som en stor opgave, og der blev også lagt en hel del arbejdstimer i kontakten med kunstnerne. De deltog uden honorar, men med udsigten til at få opmærksomhed. Det skete også – i overvældende grad. Udstillingen løb over et helt år i 2018-2019, og der kom rigtig mange for at opleve de nye gravminder og kunstværker. "Det var helt vildt – der kom besøgende næsten hver dag. Opmærksomheden kom dog ikke helt af sig selv. Vi havde sørget for at få de lokale medier med og fik bl.a. omtale hos TV2 Øst," fortæller Jill Dalsgaard.

Også langtidseffekt

Efter udstillingen blev nogle af kunstværkerne stående, bl.a. 11 vindskulpturer, som de besøgende i høj grad værdsætter. Kunststillingen har også ført til permanente initiativer som 'nyt fra kirkegården' i sognebladet og 'åben kirkegård' hver torsdag eftermiddag i sommerhalvåret. En kirkegårdsmedarbejder tager imod med kaffe på kanden og snakker med gravstedsejere og andre, der gerne vil vide mere.



Under Covid-19-nedlukningen i foråret 2020 brugte mange mennesker kirkegårdsene som fristed. Det viser en undersøgelse, der også giver et fingerpeg om, hvad de besøgende især værdsætter.

Foto: Jan Støvring



Store gamle træer kendetegner mange kirkegårde, men de holder ikke evigt, så det er vigtigt at få nye træer godt i gang. Kirkegårds-konferencen giver vejledning i, hvordan det bedst gøres.

Foto: Elzelina van Melle

cen begynder. Via linket får man adgang til at følge med, når vi sender live. Gør det gerne i en lille gruppe med de nærmeste kollegaer, sådan at I kan tage en snak om oplæggene undervejs og måske spise fælles frokost. Det forudsætter selvfølgelig, at de aktuelle regler ift. Covid-19 gør det muligt og forsvarligt at sætte sig rundt et mødebord med hver sin pc. Under alle omstændigheder bliver der mulighed for at stille spørgsmål til oplægsholderne på mail undervejs.

Vi glæder os til at have jer med

Vi ser frem til at have jer med på konferencen, der arrangeres af Sektion for Landskabsarkitektur og Planlægning på Københavns Universitet i samarbejde med Foreningen af Danske Kirkegårdsledere, Forbundet af Kirke- og Kirkegårdsansatte og Landsforeningen af Menighedsråd. Se programmet på www.ign.ku.dk/kirkegaarde, hvor man også kan tilmelde sig. ■

Tidsskriftet KIRKEGÅRDEN

Tidsskriftet KIRKEGÅRDEN er et fagblad for de danske kirkegårde og krematorier. Tidsskriftet henvender sig til alle, der har tilknytning til kirkegårde og her kan man finde inspiration, nyheder og nyttig viden.

Tidsskriftet udkommer 6 gange pr. år og sendes til mere end 900 kirkegårdsfolk landet over.

Et abonnement koster 350,- kr. pr. år

(400,- kr. hvis bladet skal sendes til adresser i udlandet)

Redaktion sætter stor pris på faglige indlæg fra både ind- og udland, ligesom udenlandske firmaer er velkomne til at købe annonce plads i bladet.

For yderligere oplysninger eller bestilling af abonnement:
Se hjemmesiden:
danskekirkegaarde.dk/tidsskrift



Hasselholm AB
Professionel rod- stød- og stubfræsning siden 1981

Hækfræsning

er et af vore mest efterspurgte fræseprodukter når man skånsomt og effektivt vil fjerne rødderne fra et vildvokset buskads eller en gammel hæk.



Hasselholm AB – Gamla Hemsjövägen 2 – SE-441 96 Alingsås
Tel. +46 (0)322-502 90 Fax +46 (0)322-551 80 -
www.hasselholm.se - info@hasselholm.se
Vort gratisnummer: 80 88 12 16



Ole Rømers Vej 1 B-C • 9870 Sindal • www.norcar.com • tlf. 9621 9020

755xc - a6020 - a6026 - a6226 - a7236 - a7545

MINILÆSSERE



Stabilitet

Service venlig

Ergonomisk



a6020



a6226



a6026



755

Knækstyret maskine med ekstrem snæver vende radius, konstrueret med henblik på god ergonomi og med førerens sikkerhed i højsæde, og nem betjening. Vores maskiner overholder alle gængse stillede sikkerheds krav, og mere til.

Norcar har 50 års erfaring i produktion af maskiner og anvender kun de bedste komponenter. Norcar kan tilbyde et stort redskabs program.

KONTAKT OS FOR EN UFORPLIGTENDE DEMO HOS JER.

STENHUGGER ELLER STENKNUSER



Af Annee Katrine Bonde,
sonderholm_kirke@mail.dk



Nogle af de ikke-bevaringsværdige gravminder fra nedlagte gravsteder bliver omhugget og genbrugt, andre bliver placeret på et af kirkegårdens ledige arealer.



En årlig tilbagevendende begivenhed på alle landets kirkegårde er at rydde nedlagte gravsteder. Og dermed dukker spørgsmålet om, hvad der skal ske med ikke-bevaringsværdige gravminder fra de nedlagte gravsteder også jævnlige op - nogle gange sammen med historier om fund af gravminder på steder, hvor de absolut ikke burde finde sig.

Det varierer meget, hvordan opgaven med de hjemfaldne gravminder løses – lige fra at alle uden undtagelse kasseres, til at alle uden undtagelse gemmes, og alle variationer derimellem. En sjælden gang ønsker en familie at få deres gravminde overdraget, men det virker til at være undtagelsen.

Genbrug, bevaring eller...

Der findes forskellige genbrugsløsninger, hvor stenhuggerfirmaer overtager gravminderne, som genbruges efter anonymisering og reovering. Det giver mulighed for at bevare nogle smukke gravminder, der er lagt stor omhu og godt håndværk i, og som ellers bare ville forsvinde. Mange steder sættes de hjemfaldne gravminder i mere eller mindre organiseret orden på ledige arealer, f.eks. langs diget. En anden løsning, som ofte bruges på mindre kirkegårde, hvor der er mange ledige gravsteder, er at lade de nedlagte gravsteder stå intakte med sten, beplantning m.m. for så ser kirkegården ikke så "ubeboet" ud. Men der er en risiko for, at det kan have den utilsigtede

konsekvens at accelerere hastigheden, som gravsteder nedlægges med. For hvorfor forlænge brugsretten og måske ovenikøbet betale for at få vedligeholdt sit gravsted, når det alligevel bliver bevaret intakt med gravminde og beplantning? Menighedsrådet sørger jo for at det stadig ser pænt ud, hvis man skulle få lyst til at komme forbi med en buket...

Erfaringer efterlyses

Hvis der rundt om i landet findes andre løsninger på udfordringen med bevarelse kontra bortskaffelse af gravminder fra nedlagte gravsteder end de ovenfor nævnte, hører redaktionen gerne fra dig. ■

www.vmloader.dk | 9744 1700 | 6161 6942

Vinderup Maskiner A/S

Kontakt en VM Loader forhandler i dit nærområde

Vinderup & Nykøbing | Vinderup Maskiner | 9744 1700 | 6161 6942
 Sønderborg | Sønderborg Skov - park & have | 7443 4050
 Varde | Varde Have og Skovmaskiner | 8615 6302
 Køge | Minitraktorgården Køge | 5599 3737
 Næstved | Minitraktorgården | 5572 5376
 Hornslet | Elite Service | 7521 0940

Besøg www.vmloader.dk og se det fulde produktprogram

1022LX (22hk) PRIS	117.800,-
1026LX (26 hk) PRIS	144.800,-

Kubotamotor, 3 cyl. m/vandkøling, Hurtigskift Redskabshydraulik i joystick og komplet lyspakke

Priserne er excl. moms

NY I ARBEJDSMILJØGRUPPEN?

Kom godt i gang med Folkekirkens Arbejdsmiljøuddannelse

Læs mere
på
menighedsraad.dk

Glade medarbejdere leverer et bedre stykke arbejde. Og du er valgt til at være med til at sikre, at arbejdsmiljøet er godt i din kirke. Men hvordan griber man den opgave an? Det kan du lære på Folkekirkens Arbejdsmiljøuddannelse.

Du får:

- Overblik over arbejds miljøopgaverne
- Viden, metoder og konkrete værktøjer, der sætter arbejdet i system
- En erfaren underviser med stor indsigt i folkekirkens særlige udfordringer
- Mulighed for at udveksle erfaringer med dine medkursister, som er menighedsrådsmedlemmer, præster og medarbejdere i folkekirken.

Landsforeningen udbyder uddannelsen på vegne af Folkekirkens Arbejdsmiljøråd.
Læs mere og tilmeld dig på menighedsraad.dk/kurser.

“Rigtig god og inspirerende undervisning – også med plads til en god historie eller beretning fra ”det virkelige liv”.

ANNE-MARGRETHE NØRHOLT, ADMINISTRATIV KOORDINATOR

Kommende kurser
23. - 25. marts
10. - 12. maj

LANDSFORENINGEN
AF MENIGHEDSRÅD

BLOMSTERLØG



Tekst og foto: Tommy Christensen,
redaktion@danskekirkegaarde.dk



Vi i redaktionen på bladet "Kirkegården" er nysgerrige i forhold til hvor meget man bruger blomsterløg på de danske kirkegårde. Disse livsbekræftende forårsbebudere, som jo snart pibler frem overalt, ikke mindst med de milde vintre vi har oplevet i en årrække i det ellers så kolde nord.

Vi synes det kunne være rigtig spændende hvis man, der hvor man arbejder med farver og kreation i form af blomsterløg i det tidlige forår, ville fortælle og med billeder vise "Kirkegårdens" læsere resultaterne af anstrengelserne. De erfaringer man måtte ligge inde med, både de gode og mindre gode, kan være en stor hjælp og inspiration til de kirkegårde som overvejer at investere i blomsterløg.

Mulighederne er mange med blomsterløg: Er det de perfekte og vækstmæssige voluminøse "pang her kommer jeg bede" man går efter, eller er det det mere naturligt voksende udtryk man prøver at finde? Indgangsbedet, hvor man viser årstidens skiftet, ofte med Stedmoderblomster eller Violer som første trin, før det sommerblomstrende tager over, kunne jo for forandringens skyld være et væld af perfekt ensartede Tulipaner eller stik modsat et farvemix... Det er næsten kun fantasien der sætter grænser. Et sædskifte til løg kan være gavnlige og jordforbedrende, hvor den vegetative vækst frem mod blomstring er en oplevelse i sig selv. Tulipanløg i dag er ikke som på mormors tid, hvor det var en årlig og aldrig svigtende, tilbagevendende begivenhed. De gamle sorter er efterhånden væk, udskiftet med nye og forædlede typer,





.....

hvor man ved præcis hvad man får, men der er kun et skud i bøssen. De sorte, fuldstændigt ens med frynsede kanter kan blive til noget helt andet, hvis man satser på mere end et vækstår. Tulipanløg har udviklet sig til en etårig vækst, hvorimod narcisser kan udvikle sig til det bedre over en årrække, buketterne bliver kraftigere og mere blomsterrige, hvis de får den fornødne pleje. Påske, Pinse eller Majliljer, Tazetter eller mini, også her er mulighederne rigtig mange.

De små og mere naturligt groende som Erantis, Vintergæk, Skilla, Snepryd, Anemone, Perlehyacint m.fl. er uovertrufne i det skov og parkagtige eller i randbeplantninger, hvor de år efter år udvikler sig, stikker snuden frem og siger hej: Man bliver i godt humør af de forårsblomstrende vækster efter en lang, våd og trist vinter.

Lad os få eksempler på succesfulde arbejder eller det modsatte i forhold til løgvækster på kirkegården, send en mail og gode billeder til redaktionen, som så vil bringe de farverige budskaber i årets første numre til glæde for læserne.

I 2021 vil vi i redaktionen bestræbe os på at fremhæve værdien af kirkegården som det grønne rum hvor der til stadig-

hed arbejdes med stor gartnerisk, faglig dygtighed. Enhver succesfuld detalje og/eller større projekter har vores interesse. Skriv til os, når tingene lykkes derude og hjælp os med at gøre et forsat godt fagblad til glæde for branchen.

Fotos: Stemningsbilleder fra Svendborg kirkegårde. ■

.....

Vi er dem med
det
brede sortiment



- Buske, træer, stedsegrønne samt hække
- Rhododendron og surbundsplanter
- Roser, stauder, græsser og bunddække

Vejenbrød Planteskole A/S

Vejenbrødvej 25 - 2980 Kokkedal - Tlf. 48 28 01 77
www.vp-as.dk - salg@vp-as.dk

.....

TRÆER PÅ KIRKEGÅRDENE

TEMA



Årets temanummer – nummer 4 – kommer til at handle om træer...

En kirkegård er til for at begrave og bisætte de døde, og ikke for at gro træer, men på de fleste kirkegårde er træer en fast bestanddel. Et træ kan rigtig mange ting, både arkitektonisk, biologisk, kulturelt og endda teologisk. Træer er ofte "noget der bare er der": Det var der for en uge siden, et år - og måske også for ti år siden - og det vil også stå der i fremtiden. Og ja, træer er taknemmelige, og kan tåle mange ting, men vi bør alligevel give dem den opmærksomhed de fortjener, i alle stadier af deres levetid.

Sommerens temanummer i "Kirkegården" kommer til at handle om træer, fordi der kan skrives rigtig meget spændende om det. Vi vil prøve at komme langt ud i krogene og finde spændende vinkler på træerne.

I temanummeret vil vi desuden kåre Danmarks største Kirkegårdstræ. Da det vil være for svært at måle højder, og finde den rigtige vinder på den måde, vil vi måle på stammens omkreds i 1 meters højde. Mere om det i det kommende nummer af Kirkegården. ■

LEDERKURSUS



FDK afholder lederkurset modul 3 i dagene 8. – 10. marts 2021.

Modul 3: Lederen som forhandler og konfliktløser

Udbytte

Modulet giver kirkegårdslederne konkrete redskaber til at kunne indtræde i rollen som forhandler og konfliktløser i sin daglige ledelse. Modulet vil dels øge kirkegårdslederens viden om konflikthåndtering og forhandling og dels udvikle lederes evne til at komme godt igennem, hvad der kan være vanskelige og krævende ledelsesmæssige situationer.

Indhold

- Hvad er konflikter?
- Forskellige typer konflikter
- Ledelse, roller og konflikter
- Ledelse og forebyggelse af konflikter
- Konstruktiv konflikthåndtering og mægling
- Hvad er forhandling?
- Faser i forhandling
- God kommunikation i forhandling
- Nyttens af forberedelse
- Fem forhandlingsstile
- Personlig stil i forhandling

Undervisningsform

Formen vil være en blanding af oplæg, refleksioner og praktiske øvelser i at forhandle og håndtere konflikter. Der arbejdes med konkrete cases.

Tid og sted

Kurset afvikles på 3 internat dage, fra kl. 09.00 – 18.00 (i alt 37 timers undervisning inkl. forberedelse). Kurset afholdes på Best Western Hotel i Svendborg. Deltagerantal er max 16 personer.

Pris

11.900 kr.

Dato

Udbydes 8.-10. marts 2021

Tilmelding og info

Ønsker du at tilmelde dig et kursus eller har du spørgsmål, kan du kontakte vores kursusledere på kursus@danskekirkegaarde.dk eller på telefon: Uffe Standberg Larsen, 53 83 79 50 eller Tommy Nilsson, 23 45 35 56.

Du kan også se mere om lederkurserne på www.danskekirkegaarde.dk/aktiviteter/lederkursus





KIRKEGÅRDE

Udviklingsplaner, driftsplaner og en fremtidig kirkegårdstradition

En samlet planløsning for kirkegården tilgodeser alle forhold og er et godt arbejdsredskab for kirkegårdsledere, ansatte og menighedsråd. Samtidig er det et godt afsæt for en dialog om kulturarv, planlægning, arbejdsgange og økonomi. Kontakt os for en uforpligtende samtale. Vi dækker hele landet.

ANNESTAUSHOLM
Landskabsarkitekter

www.annestausholm.dk Tlf. 46 40 27 71 afs@annestausholm.dk



Transportere el – benzin – diesel
250 – 1200 kg lasteevne

Vacuumsuger flere modeller

NICODAN

Nicodan Teknik Aps Lysemosen 25, DK – 8600 Silkeborg
Tlf 8757 2055 www.nicodan.dk info@nicodan.dk

Digitalt Kirkegårdskort

OPMÅLING I HELE DANMARK

13	123	127	256	260	264
14	124	128	257	261	265
15	125	129	258	262	266
16	126	130	259	263	267

- Opmåling
- Kort
- Plejeplaner
- Rådgivning
- Protokoller
- Afsætning
- Ajourføring
- Nummerering
- 25 års erfaring

Landinspektørcentret A/S

Nygade 46 - 7400 Herning - Tlf. 97 12 36 88
herning@lcdk.dk - www.lcdk.dk

K&S Tree Care ApS
Certificeret træpleje

Kim Poulsen
Mobil 40 32 11 90

Lunikvej 9
2670 Greve
Tlf. 43 45 11 90

ks-treecare.dk

WEIDEMANN
designed for work

WEIDEMANN 1390 Next Generation:

Vi har også andre Weidemann modeller på lager til hurtig levering

- Stage V motor med større moment
- Formindsket støjniveau
- Kabine, fast tag eller foldbart klaptag
- Klassens mest komfortable og rummelige kabine
- Kan fås uden partikelfilter
- Op til 5% forbedring af fremdrift
- Elektronisk valg af køremodus: Eco, Auto eller Redskab

Masser af nye optioner

Stemas Maskinsalg A/S
Hadsten 86 43 49 00
Vojens 74 54 55 55
Køge 57 61 46 67
Roskilde 46 15 36 00

www.stemas.dk stemas@stemas.dk

STEMAS
member of JMM GROUP, Scandinavia



Nu med mulighed for
montering med elektrisk suger

STAMA Mini EL

- Knækstyret og med vendbar førersæde
- Servostyring
- Hydraulisk tiplad (Manuel drejelad som ekstraudstyr)

STAMA ELS-B Støjsvag elektrisk sugenehed

- Praktisk slangeopbevaring
- Lang drifttid
- Fjernbetjent for nem styring på afstand



STAMA Micro EL

- Handy lille ståtruck med vippelad
- Vedligeholdelsesfrie batterier
- Stort tilbehørsprogram



STAMA Parker EL

- Vedligeholdelsesfrie gelbatterier
- Lad med 3-vejs tip
- Pålidelig og let at betjene



Nu med mulighed for
montering med elektrisk suger

STAMA Multi EL

- Med affjedret foraksel for god kørekomfort
- Smal model med mange tilbehørsmuligheder
- Hydraulisk drejelad

STAMA ELS-L Støjsvag elektrisk sugenehed

- Hydraulisk tip af opsamlkasse
- Mulighed for filterindsats
- Kan tilpasses alle ladtyper



STAMA Maxi EL

- 4-hjulstræk (4WD)
- Knækstyret og vendbar førersæde
- Hydraulisk tiplad

SE OG PRØV DET STORE UDVALG AF STAMA MASKINER HOS:

- Almas Park & Fritid, Ålborg & Brønderselv
- Lyngfeldt A/S, Hadsten
- Anker Bjerre A/S, Holstebro & Lemvig
- Herning Skov, Have & Park A/S, Herning
- Vemas A/S, Vejle
- Varde Have og Skovmaskiner ApS, Varde
- Esbjerg Park & Havemaskiner ApS
- Hans Holm A/S, Tinglev
- Sønderborg Skov- Park & Have Maskincenter Aps, Sønderborg
- Heden Maskinforretning A/S, Ringe
- Havdrup Maskinforretning A/S, Havdrup

GMR
Care for the ground

STAMA | STENSBALLE | NESBO | ELKÆR



GMR maskiner a/s
Saturnvej 17
DK-8700 Horsens
Tel. +45 75 64 36 11

www.gmr.dk

EN GOD STAUDE TIL KIRKEGÅRDEN

Her lige umiddelbart efter nytår, på vej mod lysere dage, coronavirus eller ej, eller måske netop på grund af dette altoverskyggende samfundsproblem, kan man måske hjælpe humøret lidt på vej ved at forberede forårets planteprojekter.

Hvad siger budgettet? Er der afsat midler til det sjove og hvordan får man mest for pengene og hvad kan gøres for at opnå gode og målbare resultater.

Man kunne jo tilplante noget af det efterhånden store overskudsareal, som er opstået på kirkegården på grund af ændrede begravelsesskikke. Planlægge og udtænke konstruktive ideer om den rette udnyttelse af de mange kvadratmeter, der bare henligger i perlesten eller græs. Den gamle strategi med at tilplante det enkelte kistegravsted, efterhånden som de udløber, med ganske få planter; enten stauder eller buske bør også støves lidt af til fordel for kreativ nytænkning. Hellere vente til at flere gravsteder kan indgå i en større bunddækkende helhed, ikke nødvendigvis kvadratiske, men gerne i svungne former som pendant til det ofte stringente man ser på kirkegården - og til at man har økonomi til at tilplante efter forskrifterne.

Foråret er en dejlig årstid og netop i 2021, efter et meget drøjt 2020, må der være behov for at snuse ind og lade skabertrangen få løse tøjler, til glæde for både kirkegårdens brugere og medarbejdere. Brug den opsparede energi til at skabe nye beplantninger og lad stauderne indgå som en del af kompositionen. Farvespil, form og frodighed er blot nogle af de nævneværdige kvaliteter som brugen af stauder kan afstedkomme, så brugt på den rigtige måde er stauderne uovertrufne i bestræbelserne på at skabe harmoniske og seværdige beplantninger.

Vær omhyggelige i planlægningsfasen og find de robuste, selvhjulpne, nøjsomme, men også smukke stauder, evt. ved at kigge i den lille stauderbog "En god staude til kirkegården" som kan købes via FDKs hjemmeside. En bog hvor en række



En god staude til Kirkegården

Bogen kan bestilles ved at sende en mail til kontor@dansekirkegaarde.dk

Pris, inkl. moms:

Ved køb af 1-4 stk.	kr. 110,00 pr. stk.
Ved køb af 5-9 stk.	kr. 85,00 pr. stk.
Ved køb af >10 stk.	kr. 75,00 pr. stk.

Til ovenstående priser skal tillægges forsendelsesomkostninger.

Forsendelsesomkostninger:

Ved køb af 1 stk.	kr. 40,00
Ved køb af 2-8 stk.	kr. 60,00
Ved køb af >9 stk. fra	kr. 85,00



supergode stauder er beskrevet, efter at være afprøvet på netop kirkegården. Find inspiration her eller andre steder og vær omhyggelig med valg af leverandør, som også kan vejlede og rådgive omkring valg af planter.

Håbets farve er grøn og de lyse tider er på vej, snart skal der plantes og et coronafyldt 2020 skal pakkes væk i spændende beplantninger og positive tanker. ■

Din bedste hjælper på kirkegården året rundt

Ring for prøvetur



6419

Miljøvenlige motorer
Kan leveres med el-motor

Kan også leveres med kabine

”
Ring og aftal en prøvetur.
Du gi'r kaffen - vi gi'r kagen!

Brugervenlig betjening
Kan køres af alle

Hurtigt skift af redskaber

Undgå manuelle løft
Løfter op til 2.160 kg



Fås som SD-model hvis du skal dreje rigtig skarpt



Fås i 9 modelserier fra 20-75 hk med mere end 200 praktiske redskabsløsninger

Sjælland

Dianalund Motor A/S

Ventemøllevej 51, 4293 Dianalund
Tlf.: 58 26 58 56

Vi kører service i hele Danmark

Jylland/Fyn

Traktorgården Give ApS

Bæksgårdsvej 10, 7323 Give
Tlf.: 75 73 22 95

KØBENHAVNS UNIVERSITET
INSTITUT FOR GEOVIDENSKAB OG NATURFORVALTNING



Kirkegårds konferencen 2021

Sendes live fra Hotel Nyborg Strand tirsdag den 23. marts

Et godt sted at være

Kirkegårds konferencen 2021 sætter fokus på kirkegårdens kvaliteter – som et sted for alle, som mindsted, som rum for traditioner og som en vigtig del af små og store lokalsamfund. Du kan også blive klogere på håndteringen af træer, økonomi og samarbejde mellem kirkegårde.

Hør blandt andet disse oplæg:

- **Et fristed i byen under nedlukningen**
Søren Præstholt, geograf, Institut for Geovidenskab og Naturforvaltning
- **Kirkegården i et samfundsperspektiv: At rumme andres sorg**
Anne Galmar, kirkegårds konsulent, Lolland-Falsters Stift
- **Økonomien, der optager os alle**
Jacob Ølgaard-Nicolaisen, chefkonsulent, Kirkeministeriet

Indholdet ligner med andre ord sig selv, men formen er lidt anderledes. Vi sender konferencen live fra Nyborg Strand, og du følger med på computeren hjemmefra. Gør det gerne i en lille gruppe, sådan at I kan tage en snak om oplæggene undervejs og måske spise fælles frokost – alt efter hvad de aktuelle Covid-19-regler giver mulighed for.

Pris

495 kr. ekskl. moms

Tilmelding

Senest den 15. marts på www.ign.ku.dk/kirkegaarde

Spørgsmål om tilmelding besvares af Tina Biel på tlf. 9627 2224 eller tb@organicer.dk

Program

Se hele programmet på www.ign.ku.dk/kirkegaarde

Yderligere oplysninger fås hos Tilde Tvedt på tit@ign.ku.dk eller tlf. 3533 1772

Arrangører

Konferencen arrangeres af Institut for Geovidenskab og Naturforvaltning i samarbejde med Foreningen af Danske Kirkegårdsledere, Forbundet af Kirke- og Kirkegårdsansatte og Landsforeningen af Menighedsråd



JØRGEN HØJBJERG ANDERSEN

Af Jørgen Højbjerg Andersen, gilleleje-kirkegaard@mail.tele.dk
Kirkegårdsleder, Gilleleje kirkegård

28 år i Gilleleje.

I sommeren 1992 blev jeg ringet op af den daværende kirkegårdsleder, Poul Olsen, som ville fortælle at der blev en stilling ledig som medhjælper på kirkegården - og han syntes at jeg skulle søge stillingen.

Vi kendte hinanden i forvejen, da jeg de sidste 19 år forinden – siden jeg forlod skolen - havde været ansat i min fars entreprenørfirma, hvor vi - udover at etablere tankstationer - også udførte mange anlægsopgaver på de forskellige kirkegårde i kommunen; blandt andet også her på Gilleleje kirkegård. Så jeg kendte udmærket kirkegården.

Det krævede dog nogle overvejelser, da det jo var et andet job end det jeg var vant til. I min fars firma kunne jeg nogle vintre være hjemsendt. I denne stilling ville jeg være sikret arbejde hele året, så det tiltalte mig lidt. Men til gengæld var arbejdspladsen altid på samme lokalitet og ikke som hidtil, over hele Sjælland. Jeg søgte stillingen og efter et par samtaler fik jeg jobbet. Efter et års tid, hvor vi var kommet igennem årets gang, følte jeg mig rigtig godt tilpas i jobbet.

Derfor var jeg også rimelig afklaret, da stillingen som kirkegårdsleder blev ledig den 1. april 1998, da Poul Olsen valgte at gå på pension. Jeg søgte stillingen og fik den. Jeg manglede dog lidt uddannelse for at bestride funktionen, men fik 2 år til at færdiggøre den.

Formand og næstformand i FAKK

Gilleleje kirkegård er ikke grænsedraget til FDK, hvilket jo nok især beror på at jeg i perioden 2004 - 2008 var næst-



Mit arbejde er fordelt på kontorarbejde, som daglig leder, men også fysisk arbejde på kirkegården.



Gilleleje kirke knejser højt mod vandsiden, med sakristiet på siden.



Blomsterpladsen for urner, der skal på andre kirkegårde eller over havet, med et lille udsnit af den gamle kirkegård og vores lapidarium i baggrunden.



Et udsnit af den nye kirkegård, med omlægning til granit forkanter og plantekummer.

formand i FAKK og i den periode var med til grænsedragningen mellem FAKK og FDK. Der er dog kommet lidt ændringer efterfølgende.

I perioden 2008-2012 blev jeg formand i FAKK. Jeg var i begge perioder stadig ansat på Gilleleje kirkegård, men dog delvis frikøbt.

Det var en hård periode, med 320 km til kontoret, men ikke en opgave jeg fortryder.

Det var også i denne periode at kirkefunktionærerne fik deres nye overenskomst. En interessant opgave at være med til, selvom noget kunne have været gjort bedre. Jeg måtte forlade posten som formand for FAKK på grund af et sygdomsforløb, som jeg stort set er kommet over nu (Virus på balancenerven blev det kaldt – måske fordi man ikke helt vidste hvad det var).

Kirkegårdene

Gilleleje kirkegård består faktisk af 3 kirkegårde. Den gamle kirkegård, som er en mindre kirkegård rundt

om selve kirken, hvor en del er tilbage fra 1530'erne. Den blev udvidet omkring år 1900 og fik sit første kapel. Gilleleje kirke er opført som en sømandskirke omkring 1530 i træ. Den har senere fået udskiftet trævæggene med murværk. Sidste tilføjelse er et sakristi.

Vi har ikke så meget plads på den gamle kirkegård, så derfor måtte vi indføre en servitut som siger at man skal have, eller have haft bopæl i sognet - som arealmæssigt ikke er ret stort - for at kunne få en plads her. Kirken er nok mest kendt for jøderne på loftet i 1943, hvor over 80 jøder havde søgt tilflugt, men efter at en person i byen talte over sig, blev taget af tyskerne. En handling der er lavet en film om i 2016, med titlen "Fuglene over sundet"

En noget større kirkegård, ca. 300 meter derfra, kaldes den nye kirkegård, selvom den første del er fra 1924. Den nye kirkegård er herefter udvidet i 1960'erne med flere kisteadsler og i 1970'erne, hvor de første urneafdelinger kom til, heriblandt den første urneplæne, vores anonyme urnefællesgrav og den anonyme kistefællesgrav. Vores



Den ukendte franske soldat. Gravstedet tilplantes med blomster i franske farver og grandækkes helt forskelligt fra år til år. Der er en mindehøjtidelighed hvert år den 11-11 kl. 11.00.

urneplæner skiller sig lidt ud fra andre kirkegårde, da vi har opretstående sten og meget få plæneplader. En form som er meget populær her i Gilleleje. Det er godt alternativ til en plads i anonym urnefællesgrav, hvor vi oplever at folk har et savn, ved ikke at have et præcist sted at gå hen. Derfor har vi flyttet en del urner fra fællesgraven og til vores urneplæner.

Vi kan være lidt udfordret når vi skal have begravelse på den nye kirkegård. Vi har i alle årene passeret over en jernbane med togpassage 4 gange i timen - og indtil nu - gennem en skolegård. Skolen er nu nedlagt og der skal

være lejligheder. Vi har dog stadig ret til at køre igennem bebyggelsen.

Den sidste kirkegård er vores såkaldte skovkirkegård som er 13 år gammel. Skovkirkegård er måske lidt overdrevet - måske mere som en park - som Klaus Frederiksen og Vagn Andersen også nævnte, da de var på besøg i forbindelse med ny takstberegning på kirkegårdene. Det skyldes nok at urnerne placeres rundt om en bøgehæk med påbud om gravsten, og ikke imellem træerne.

Skovkirkegården er oprindelig en del af den gamle præ-

Tlf: 21 73 29 90 - 55 45 92 66

Henneckestauder@c.dk


 **HENNECKE Stauder**
Et stort sortiment af stauder



Den anonyme fællesgrav for kister. Vi er nødsaget til at anvende den bagerste del af græsarealet til urneplæne da vi snart ikke har mere plads.

stegårdshave som menighedsrådet stykkede fra, da de solgte præstegården i sin tid. Da skovkirkegården blev taget i brug valgte en 3-4 pårørende at flytte urner hertil.

Tiden på kirkegården

I den tid jeg har været kirkegårdsleder, har jeg naturligvis også været med til en del omlægninger på kirkegården. Ligesom andre steder er der flere bisættelser end begravelser. Fordelingen er i gennemsnit gennem årene ca. 90 urner og 10 kister, men begge tal har været i stigning de sidste par år og er nu omkring 110 - 120 handlinger.

Kirkegården var hovedsagligt indrettet til kistebegravelser, men tiden har jo gjort at det er urnegravsteder der er behov for, og selvom at man i 70'erne indrettede urnefællesgrav, urneafdeling og urneplæne, så blev disse områder fyldt op. Omkring årtusinde skiftet måtte vi derfor etablere flere urneplæner og vores skovkirkegård kom til, for kunne opfylde behovet for fælles urne arealer. Vi kæmper stadig med plads og bliver endnu engang nødsaget til at inddrage arealer til denne type urnepladser. Vi er også i

gang med at omlægge eksisterende gravsteder, så de får en granitforkant i stedet for hæk. Samtidig ændrer vi en del kistegrave til urnegrave.

I min tid på kirkegården har vi også fået opført et sakristi til kirken, ny sognegård, et nyt kapel og et tiltrængt særskilt kølerum med plads til 6 kister. En stor renovering af kirkens forplads er det også blevet til.

Jeg har i de sidste 5 år også haft funktionen som daglig leder for alle ansatte. En interessant opgave - men også en opgave der kan være noget tidskrævende.

Jeg er lige fyldt 63 og regner med at fortsætte her på kirkegården til jeg vælger at gå pension, hvis da ikke man får ændret hele kirkegårdsdriften, så den bliver uinteressant for mig. Man må sige at det er blevet noget anderledes siden jeg startede. Det skal ikke være nogen hemmelighed, at jeg ikke er til stordrift for stordriftens skyld. Det skal give mening. ■

KORT NYT

1

Resomation bliver godkendt i Holland

Resomation (alkalisk hydrolyse) eller 'vandkremning', som det også kaldes, forventes at blive godkendt i Holland i løbet af 2021, som et miljøvenligt alternativ til kremation eller begravelse.

Ved resomation placeres liget i en trykbeholder, der fyldes med vand og lud og opvarmes til ca. 160°C. Ved forhøjet tryk og varme, nedbrydes liget i løbet af 4–6 timer til et restprodukt, der minder om den aske, der er tilbage efter en kremation. Et hollandsk studie fra 2011 har vist, at miljøbelastningen ved resomation er relativt lav – og mindre end ved kremation eller begravelse. Dette skyldes bl.a. følgende:

- Midler, materialer og reststoffer kan genanvendes
- Skadelige tungmetaller, som fx kviksølv, kan udskilles og genanvendes
- CO₂-belastningen kan reduceres med 35-80%
- Resomationsprocessen bruger ca. en femtedel af den energi, der anvendes ved en kremation

Teknikken bag resomation blev oprindeligt patenteret i USA i 1888, som en metode til at omdanne dyrekadavere til plantegødning. Den er siden blevet videreudviklet og godkendt som en begravelsesteknik i flere af USA's stater.

Kilde: www.ing.dk

2

Kiste af svampe-mycelium

I Holland blev en 82-årig kvinde for nylig begravet i en kiste, der udelukkende bestod af svampe-mycelium. Kisten, der kaldes 'Living Cocoon' er opfundet af den 26-årige bio-designer Bob Hendrikk fra universitetet i Delft, Holland. Den er tænkt som et tilbud til den økologisk bevidste generation, der gerne vil efterlade et positivt klimaaftryk – også i døden.

Kisten er fremstillet ved at lade svampemycelier vokse omkring en kisteformet skabelon. Teorien er, at svampemycelier kan øge den hastighed, hvormed et lig nedbrydes – og dermed være med til at frigøre arealer fra kirkegårdsbrug, til brug for rekreative områder.

Kilde: www.goodnewsnetwoek.org

3

Årets træ i Tyskland

Kristtjørnen (*Ilex aquifolium*) er blevet kåret til årets træ i Tyskland 2021, af organisationen Dr. Silvius Wodarz Stiftung (www.baum-des-jahres.de).

Kristtjørnen er ifølge formanden for organisationen, Stefan Meir, et udtryk for en vellykket beskyttelse af bestandene af kristtjørnen igennem de seneste 100 år, hvor de i dag er langt mere robuste. Den tyske landbrugsminister, Julia Klöcker, tilslutter sig valget af kristtjørnen, fordi hun ser den som et vigtigt træ i processen med at omdanne skovene fra monokultur til blandingsskove.

I modsætning til de hjemmehørende løvtræer, beholder kristtjørnen sine blade i vinterperioden, og står med sine markante mørkegrønne blade igennem vinteren. På bladranden sidder tørne. Antallet svinger meget imellem de enkelte individer. Desuden er de røde frugter meget eftertragtede af fuglene i efteråret.

Kristtjørnen kan både opleves som en stor busk eller et mindre træ, med en højde på op til ti meter - og i sjældne tilfælde op til femten meter.

Det tyske navn Stechpalme, ligesom det danske navn Kristtjørn, kan føres tilbage til det 16. århundrede, hvor navnet kan henføres til den kristne tradition omkring Palmesøndag, hvor Jesus rejste ind i Jerusalem sammen med sine tilhængere og blev modtaget med palmegrene. Der fandtes hverken palmer eller andre velegnede grønne bladbuske/træer i Mellemeuropa på det tidspunkt. Derfor blev kristtjørnens grene symbolet på Jesus' modtagelse med palmegrene.

Kristtjørnen fandtes allerede for to millioner år siden i Europa, hvor klimaet i den periode var subtropisk. Igennem afkølingen af klimaet i Europa, og istiderne blev den trængt tilbage til den Iberiske halvø. Efterfølgende har den været i stand til at tilpasse sig de ændrede klimabetingelser og dermed brede sig over det europæiske fastland.

Kilde: *Friedhofskultur nr.1, 2021*

4

Kirk Kapital køber aktiepost i Danske Stenhuggerier

Danske Stenhuggerier blev etableret i 1983 og er en af Danmarks største producenter af gravsten. Lego-familien Kirk Johansen har nu, via Kirk Kapital, købt 45% af aktierne i Danske Stenhuggerier.

"Partnerskabet med Danske Stenhuggerier tiltalte os, fordi det dels repræsenterer en mulighed for at sikre, at vi bevarer dette traditionsrige erhverv på danske hænder. Samtidig åbner partnerskabet op for, at vi kan accelerere væksten yderligere, specielt internationalt og igennem opkøb", udtaler Kim Gulstad, adm. direktør i Kirk Kapital.

Kirk Kapital foretrækker at opkøbe minoritetsposter på 25 – 50% af en veldrevet virksomhed, hvor Kirk Kapital skal betragtes som en langsigtet investor.

Kilde: www.finans.dk



1026R
Kompaktraktor
Uanede muligheder
af redskaber, fra kost
til klipperskjolde

JOHN DEERE

STAMA

Multi Truck med løvsuger

Støjsvag, elektrisk sugeenhed



ARS
Professionelt
Beskæreværktøj



Leif på tlf. 20 54 69 66
lm@havdrup-maskinforretning.dk



Børge på tlf. 51 29 41 69
bg@havdrup-maskinforretning.dk

1/3 HAVDRUP
MASKINFORRETNING

Salbjergvej 4 - 4622 Havdrup - Tlf. 46 18 55 44

Se mere på www.havdrup-maskinforretning.dk

Vi tager forbehold for eventuelle trykfejl

Bæredygtigt og smukt gravminde

Gravvasen er udviklet ud fra et behov om brugervenlighed - også for ældre - længere holdbarhed og mere æstetik på de danske kirkegårde.



GRAVVASEN[®]

Se Gravvasens mange muligheder på vores hjemmeside www.gravvasen.dk

KALENDEREN

8. – 10. marts 2021

Lederkursus – Modul 3 - på Best Western Hotel i Svendborg
FDK afholder kurset 'Lederen som forhandler og konfliktløser' (modul 3). Se mere på FDK's hjemmeside www.danskekirkegaarde.dk. Tilmelding på mail: kursus@danskekirkegaarde.dk

23. marts 2021

Kirkegårdskonferencen 2021 – Live stream

Corona-situationen gør at kirkegårdskonferencen 2021 ikke kan afholdes som normalt. I stedet kan du deltage via PC'en hjemmefra, når kirkegårdskonferencen live streames fra Hotel Nyborg Strand. Programmet kan ses og tilmelding kan ske på www.ign.ku/kirkegaarde fra d. 15. januar 2021.

12. maj 2021

Bæredygtighed på arbejdspladsen

Hørsholm kirkegård i Næstved afholder en grøn temadag, hvor økologi og bæredygtighed er i fokus. Dagen er målrettet kirke, kirkegårde og andre virksomheder inden for det grønne.

17. – 18. maj 2021

Årsmøde i Foreningen for Kirkegårdskultur

Foreningen for Kirkegårdskultur afholder årsmøde og 100-års jubilæum (med et års forsinkelse) i Svendborg. Medlemmerne får invitation tilsendt - årsmødet annonceres også på hjemmesiden www.kirkegaardskultur.dk.

25. – 27. august 2021

Have & Landskab

Den grønne fag-udstilling Have & Landskab afholdes på arealerne ved ZBC, Jernbjerggaard i Slagelse. Læs mere på www.haveoglandskab.dk

6. – 8. september 2021

Årsmøde for FDK og DKL samt 100 års jubilæumsfest for FDK
FDK's jubilæumsfest er flyttet fra januar 2021 til september 2021, hvor der også afholdes det 'normale' årsmøde i samarbejde med DKL. Årsmødet og jubilæumsfesten finder sted på Hotel H. C. Andersen i Odense.

2. – 5. november 2021

DKL afholder krematoriekursus

DKL afholder krematoriekursus på Danhostel i Svendborg. Kurset henvender sig både til nye i branchen og dem, der har været ansat i et krematorium i mange år. Der er fokus på de tekniske, etiske og menneskelige udfordringer, gennem praktisk og teoretisk undervisning. Se mere på www.dkl.dk. Tilmelding til admin@dkl.dk

5. – 8. september 2021 – UDSAT TIL 2022

Studietur i forbindelse med Nordisk Kongres

I forbindelse med Nordisk Kongres i Tampere (Tammerfors) arrangerer FDK en to dages studietur til kirkegårde og krematorium i Helsinki og omegn. Pris inkl. flybillet til Helsinki, bus til Tampere og Nordisk Kongres er 14.000 kr.

8. – 10. september 2021 – UDSAT TIL 2022

Nordisk Kongres

I 2021 afholdes den Nordiske Kongres i Finlands tredje største by Tampere (Tammerfors). Kongressens tema er "Kirkegården som kulturarvsbærer og dens betydning for miljøet".



TRÆ- OG NATUR PLEJE

På Fyn & Øerne

TRÆFÆLDNING
STUBFRÆSNING
med nænsom kørsel på græs
20 ÅRS ERFARING

RING 22 50 70 38
-og få et tilbud på opgaven

www.hmhanzen.dk

info@hmhanzen.dk | +45 22 50 70 38 | Sandagervej 6, 5854 Gislev



Foreningen af Danske Kirkegårdsledere

Formand:

Jens Zorn Thorsen, Vejle Kirker og Kirkegårde
E-mail: jzt@vejle-kirkegaarde.dk
Tlf: 29 41 86 91

Sekretariat:

Foreningen af Danske Kirkegårdsledere
Springbakken 1, 9230 Svenstrup J.
E-mail: kontor@danskekirkegaarde.dk
Tlf: 60 53 59 00

Se mere på www.danskekirkegaarde.dk

Fremsendelse af annoncer og artikler

Annoncer (reproklart materiale) skal helst afleveres som PDF-filer, for at undgå fejl i forbindelse med annoncens opsætning i bladet.

Billeder, der skal ledsage artikler, skal helst ikke lægges ind tekstdokumentet, men sendes separat i den originale opløsning. Det giver en bedre billedkvalitet i det trykte blad.



Danske Krematoriernes Landsforening

Sekretariat:

Viborgvej 10
7500 Holstebro
Tlf. 40 13 02 23
E-mail: admin@dkl.dk

Formand / Formand for teknisk udvalg:

Tom Olsen, Fælleskrematoriet i Ringsted
Tlf. 26 86 02 01
E-mail: tomo@km.dk

Næstformand:

Erik Bach, Aarhus Kirkegårde
Tlf.: 29 20 81 58
E-mail: eb@aarhus.dk

Kursusudvalg:

Erik Bach, Aarhus kirkegårde
Tlf. 89 40 27 60 – 29 20 81 58
E-mail eb@aarhus.dk

Tommy Christensen

Tlf. 20 41 61 86
E-mail: tcchristensen@outlook.dk

Se mere på www.dkl.dk

Tidsskriftet 'KIRKEGÅRDEN'

Udkommer 6 gange årligt i samarbejde mellem FDK – Foreningen af Danske Kirkegårdsledere og DKL – Danske Krematoriernes Landsforening

Oplag: 1.150 stk.

Abonnement

Pris: 345,- kr. pr. år
(465,- kr. pr. år for abonnenter udenfor Danmark)
Bestilling eller ændring af abonnement sendes til kontor@danskekirkegaarde.dk

Udgivelser og deadlines i 2021/2022

Nr. 2, april 2021	20. marts 2021
Nr. 3, juni 2021	20. maj 2021
Nr. 4, august 2021	20. juli 2021
Nr. 5, oktober 2021	15. september 2021
Nr. 6, december 2021	15. november 2021
Nr. 1, februar 2022	15. januar 2022

Bladet forventes at udkomme ca. en måned efter deadline.

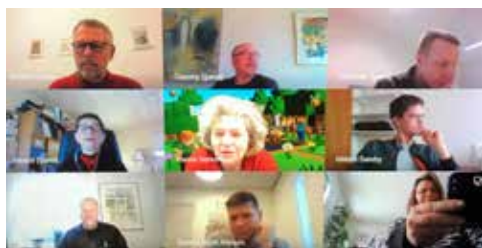
Annoncepriser

1 side	kr. 3.700,-
1/2 side	kr. 2.700,-
1/4 side, stående	kr. 1.700,-
1/4 side, liggende	kr. 1.700,-
1/8 side	kr. 1.200,-
Visitkort	kr. 1.000,-
Ved 3 indrykninger pr. år gives 5 % rabat	
Ved 6 indrykninger pr. år gives 10 % rabat	
Priserne er eks. moms.	

Annoncesalg

Tommy Nilsson, Hvidovre Kirkegårde
Mail: tn@fkih.dk, tlf. 23 45 35 56

FRA REDAKTIONEN



Vi er allerede godt i gang med 2021 – med alle de begrænsninger, der fortsat hersker i skrivende stund. Redaktionen har smøget ærmerne op, installeret Teams på PC'er og tablets, og er klar til opgaven med at levere læseværdige udgaver af 'Kirkegården' i det kommende år.

Kirkegårdenes udfordringer er mange, hvad enten det handler om corona-restriktioner, ledige arealer eller nye ønsker til kirkegårdens muligheder og tilbud. På kirkegårdene må vi vise, at vi er klar til at tage disse udfordringer op – og det gør vi bl.a. ved at dele ud af vores erfaringer. Redaktionen opfordrer hermed til - i billeder og tekst - at vise hvad I tør og gør på kirkegårdene, rundt om i det ganske danske land.

Godt Nytår!

**Fornylelse med respekt
for tradition siden 1982**

 **JESSING**

- Se flere produkter på www.jessing.eu

